



*Osmanlı Mirası Araştırmaları Dergisi / Journal of Ottoman Legacy Studies*

ISSN 2148-5704

www.osmanlimirasi.net

osmanlimirasi@gmail.com

**Cilt 6, Sayı 16, Kasım 2019 / Volume 6, Issue 16, November 2019**

---

**II. ABDÜLHAMİD İMARI KARESİ İDADI VE SULTANİSİNİN MİMARİ  
ANALİZİ VE RESTORASYON ÖNERİLERİ**  
*Architectural Analysis Of The 'Karesi İdadi And Sultani' Ordered To Be Built  
By The Abdulhamid II And The Restoration Proposals*

Makale Türü/Article Types : Araştırma Makalesi/Research Article  
Geliş Tarihi/Received Date : 21.05.2019  
Kabul Tarihi/Accepted Date : 24.09.2019  
Sayfa/Pages : 461-485  
DOI Numarası/DOI Number : <http://dx.doi.org/10.17822/omad.2019.136>

**RAMAZAN UYKUR**

(Dr. Öğr. Üyesi), Manisa Celal Bayar Üniversitesi, Fen-Edebiyat Fakültesi, Sanat Tarihi Bölümü,  
Manisa / Türkiye, e-mail: reuykur@gmail.com, ORCID: <https://orcid.org/0000-0001-5621-3687>

**Atıf/Citation**

Uykur, Ramazan, "II. Abdülhamid İmarı Karesi İdadi ve Sultanisinin Mimari Analizi ve Restorasyon Önerileri", *Osmanlı Mirası Araştırmaları Dergisi*, 6/16, 2019, s. 461-485.





*Osmanlı Mirası Araştırmaları Dergisi (OMAD), Cilt 6, Sayı 16, Kasım 2019.*

*Journal of Ottoman Legacy Studies (JOLS), Volume 6, Issue 16, November 2019.*

ISSN: 2148-5704

## II. ABDÜLHAMİD İMARI KARESİ İDADİ VE SULTANİSİNİN MİMARİ ANALİZİ VE RESTORASYON ÖNERİLERİ

### *Architectural Analysis Of The 'Karesi İdadî And Sultani' Ordered To Be Built By The Abdulhamid II And The Restoration Proposals*

**Ramazan UYKUR**

**Öz:** Tanzimat Dönemi'yle birlikte Avrupa tarzında eğitim sistemine geçme çabaları başlamıştır. 1869 yılında Osmanlı eğitim sistemini ilk defa geniş anlamda düzenleyen Maarif-i Umumiye Nizamnamesi yayımlanarak yürürlüğe girdi. Nizamname ile orta öğretimin üst basamağını teşkil eden sultanilerin açılması düşünülerek, 6 yıllık öğretim verecek bu okulların ilk 3 yılında idadi derslerinin okutulmasına karar verildi. II. Abdülhamid döneminde uygulanan politikalarla idadilerin sayısının hızla artması sağlandı. Bu dönemde idadi binaları Nezaretçe hazırlanan planlarla, inşa edilecek yerin nüfusuna ve öğrenci sayısına göre hazırlanmaktaydı. Karesi İdadisi, binanın giriş kapısındaki onarım kitabesine göre Sultan II. Abdülhamid'in hilafeti döneminde 1895 yılında inşa edilmiştir. 1913 yılında Karesi Sultanisi adı altında eğitimini sürdürmüştür. 1923 yılına kadar sultani adı altında hizmet veren okul, daha sonra sultani okullarına lise adı verilince, Balıkesir (Karesi) Lisesine çevrilmiştir. Bu değişimlere yönelik hazırladığımız onarım önerileri, rölöve verileri ile eldeki belgelerden anlaşılan restitüsyon kararlarına dayanmaktadır. Amacımız, restorasyon projesinin hazırlanmasında yapının özgün hâline dönmek için gösterilen azami gayreti ortaya koymak ve yapıya öngörülen yeni fonksiyonu Kuva-yı Milliye ve Kent Müzesi olarak hizmet vermesi için yapılan yeni düzenlemeleri ele almaktır.

**Anahtar Kelimeler:** II. Abdülhamid, Karesi İdadî ve Sultanisi, Balıkesir, Maarif-i Umumiye Nizamnamesi

**Abstract:** Along with the Tanzimat reform era, the efforts to change to the European education system began accordingly. In 1869, the Statute on General Education, organizing the Ottoman educational system for the first time, was published, and entered into force. Upon the Statute, it was resolved to teach Secondary School (İdadî) education courses in the first three years of these schools, which will provide 6 years of education, considering the opening of the High Schools (Sultani) which constitutes the upper level of Secondary School education. With the policies implemented during the period of Abdulhamid II, the number of Secondary Schools increased rapidly. During this period, Secondary School buildings were prepared based on the plans prepared by Ministry, the population of the place to be built and the number of students. Karesi Secondary School, according to the inscription of the repair at the entrance of the building, it was built in 1895, during the reign of Sultan Abdülhamid II. In 1913, the school continued its educational activities under the name of Karesi High School. The school, which worked under the name of "Sultani" until 1923, was later converted to Balıkesir (Karesi) High School when the secondary schools were transformed to high schools. The recommendations for repair pursuant to these changes are based on the building survey data as well as the restitution decisions acknowledged by the visual and written documentation at hand. Purpose of the article, in the preparation and organization of the restoration project, maximum effort has been made to restore the structure to its original state and new arrangements have been made to serve as the new function for the structure, Kuva-i Milliye and the City Museum.

**Keywords:** Abdulhamid II, Karesi İdadî and Sultani, Balıkesir, Maarif-i Umumiye Nizamname

### 1. İdadî ve Sultani Mekteplerine Genel Bakış

Bir şeyi hazırlamaya mahsus yer anlamına gelen idadi kelimesi, Tanzimat Dönemi'nin ilk yıllarına kadar Avrupa tarzında açılan okulların hazırlık sınıfları için kullanılırken, daha sonra 1848'de faaliyete geçen rüştiyelere öğrenci hazırlayan sıbyan mektepleri ile bazı okullara öğrenci hazırlayan özel sınıflara denilmiştir.<sup>1</sup> Osmanlı Devleti'nde Tanzimat Dönemi'ne kadar

<sup>1</sup> Mustafa Ergün, *İkinci Meşrutiyet Devrinde Eğitim Hareketleri (1908-1914)*, Ankara 1996, s. 31; Cemil Öztürk, "İdadî", *DİA*, C. 21, İstanbul 2000, s. 464.

eğitim sisteminin temelini medrese eğitimi oluşturmaktaydı. Bu dönem ile birlikte ise eğitim kurumlarında birtakım yenilik çabalarının başladığı ve medreselerin yerini yeni kurumların aldığı görülmektedir. 1840'ta açılan Mekteb-i Maarif-i Adli, 1848'de rüştiyeler, bir yıl sonra da sıbyan mektepleri ve muallim yetiştirmek üzere darümuallimînler açılmıştır. Sıbyan ve rüştiyeler ilköğretim derecesinde eğitim, öğretim yapan kurumlardı. 1859 yılında idadi derecesinde Mekteb-i Mülkiye kuruldu. 1869'da Saffet Paşa'nın maarif nazırlığı zamanında düzenlenen Maarif Nizamnamesiyle Osmanlı eğitimini uzun yıllar yönlendirecek bir sistem oluşturuldu.<sup>2</sup> Medrese dışındaki örgün eğitimi ilk defa geniş anlamda düzenleyen Maarif-i Umumiye Nizamnamesi yayımlanarak yürürlüğe girdi. Nizamname ile her vilayette birer sultani açılması düşünüldüyse de mali ve siyasi sebeplerle teşebbüs yarım kalmış, yalnızca İstanbul'da açılmış olan Galatasaray Sultanisi, öğretim faaliyetlerine devam edebilmişti.<sup>3</sup> 1873'te Darülmaarifin idadiye dönüştürülmesi ile eğitim tarihimizde ilk mülki (sivil) idadi olarak kabul edilen Darülmaarif İdadisi açılmıştır.<sup>4</sup> Meşrutiyet yıllarında eğitim süresi ilköğretimde 5, sonrasında 4 ve 3 yıllık eğitim ile beraber 12 yıl olmakla birlikte son iki yıl ise fen ve edebiyat olarak iki kola ayrılıyordu. 1913 yılında bu okulların sayıları giderek artmıştı.<sup>5</sup>

Maarif-i Umumiye Nizamnamesi ile orta öğretimin üst basamağını teşkil eden sultanilerin açılması düşünüldükçe, 6 yıllık öğretim verecek bu okulların ilk 3 yılında idadi derslerinin okutulmasına karar verilmiştir.<sup>6</sup> Nizamnameye göre 500 haneli kasabalarda rüştiye, 1000 haneli kasabalarda idadi mektepleri açılacaktı.<sup>7</sup> Yine Nizamnameye göre sultanilerin, dönemin üniversitesine Darülfünuna öğrenci yetiştirmek amacıyla vilayet merkezlerinde açılmasına karar verilmişti. 1910 yılından itibaren yatılı (leyli) idadiler eğitim kalitelerinin artırılması amacıyla, sultanilere dönüştürülmesi kararlaştırılmış ve alınan bu kararlar on iki idadi, sultani olmuştur. 1913-1914 ders yılı itibarıyla da İstanbul ve vilayetlerdeki toplam 23 idadi, sultaniye çevrilmiştir.<sup>8</sup>

II. Abdülhamid (1876-1909) döneminde vilayet gelirlerinden bir kısmı Maarif Hisse-i İnesi'nde toplanarak elde edilen gelire idadilerin sayısının hızla artması sağlandı. 1888'de vilayet merkezlerinde gündüzlü olarak açılmış idadilerin köy ve kasaba çocuklarının girebilmesini sağlamak üzere yatılıya çevrilmesi kararlaştırıldı. II. Abdülhamid devri sonlarında Osmanlı topraklarındaki toplam idadi sayısı 109'a çıkmış, toplam öğrenci sayısı 20.000'e yaklaşmıştı. Bunların 932'ü resmi, 19'u özel ve 5'i de askeri mekteplerdi.<sup>9</sup>

### Karesi İdadisinin İmarı

Karesi İdadisi, 23 Şubat 1886 tarihinde Balıkesir'de Celâlzâde Hanı'nda gündüzlü (nehari) ve beş yıl öğrenim süresi olan bir kurum olarak eğitim vermeye başlamıştır. 1893 tarihinde Giridizâde Mehmet Paşa Konağı'na taşınan okul bir yangın sonucunda hasar görmesiyle, 1895 yılında Behçet Paşa Köşkü bahçesinde inşa edilen asli binasında eğitime devam etmiştir. Binanın giriş kapısındaki onarım kitabesine göre Sultan II. Abdülhamid'in

<sup>2</sup> İlhan Tekeli, "Tanzimat'tan Cumhuriyet'e Eğitim Sistemindeki Değişmeler", *Tanzimat'tan Cumhuriyet'e Türkiye Ansiklopedisi*, C. 2, İletişim Yay., İstanbul 1985, s. 469.

<sup>3</sup> Osman Çetin ve Mefail Hızlı, "Bursa Mekteb-i, Sultânîsi (Bursa Erkek Lisesi) ve Şeref Defteri", *Uludağ Üniversitesi, İlahiyat Fakültesi Dergisi*, S. 8, C. 8, 1999, s. 75-6.

<sup>4</sup> Esmâ İğüs, *II. Abdülhamid Dönemi Eğitim Sistemi, Eğitim Yapıları ve Askeri Rüşdiyeler*, Yıldız Teknik Üniversitesi FBE (Yayımlanmamış Doktora Tezi), İstanbul 2008, s. 60.

<sup>5</sup> O. Çetin ve M. Hızlı, agm., s. 76; Büşra Karataşer, "Sultan II. Abdülhamid Dönemi Eğitim Politikası Hakkında Bir Değerlendirme", *International Journal of Social Science*, Number 57, Summer I 2017, s. 426.

<sup>6</sup> Filiz Özkan Aydemir, *Sâhnâmelere Göre Balıkesir'de Eğitim ve Eğitim Kurumları (1876'dan 1908'e)*, Balıkesir Üniversitesi SBE (Yayımlanmamış Yüksek Lisan Tezi), Balıkesir 2009, s. 114; Cemile Şahin, "Çanakkale Savaşları'nın Eğitim ve Öğretim Üzerindeki Etkisi: Karesi İdadîsi ve Sultânîsi Örneği", *SDÜ Fen Edebiyat Fakültesi Sosyal Bilimler Dergisi*, Ağustos 2012, S. 26, s. 13, dpn. 18.

<sup>7</sup> İ. Tekeli agm., s. 470; B. Karataşer, agm., s. 429.

<sup>8</sup> Fatih Demirel, "II. Meşrutiyetten Sonra Osmanlı'da Orta Öğretim: Sultâniler", *Tarih İncelemeleri Dergisi*, C. XXVII, S. 2, Aralık 2012, s. 341-4; B. Karataşer, agm., s. 430.

<sup>9</sup> C. Öztürk, agm., s. 465-6.

hilafetinde 1895 yılında inşa edilmiştir. Balkan Savaşları sonunda Selânik Sultanisinin buraya nakledilmesi kararlaştırılınca, Karesi İdadisi 1913 yılında Edremit'e taşınmış ve bundan sonra Karesi Sultanisi adı altında eğitimini sürdürmüştür. Bu tarihten 1919 yılına kadar yatılı olarak eğitim veren okul, bundan sonra gündüzlüye çevrilmiştir. 1923 yılına kadar sultani adı altında hizmet veren okul, daha sonra sultanilere lise adı verilince, Balıkesir (Karesi) Lisesine çevrilmiştir.<sup>10</sup>

I. Dünya ve Çanakkale Savaşlarında aşırı asker kaybından dolayı, daha önce askerlikten muaf tutulan sultani ve idadi talebeleri 1914 yılında çıkartılan Mükellefiyet-i Askeriye Kanun-ı Muvakkati ile silahaltına alınmıştır. Sultan V. Mehmed Reşad, 27 Mayıs 1915 tarihinde bir irade yayımlamış, böylece lise talebeleri de askere çağırılmıştır. Karesi İdadisi de öğrencilerinin çoğu Çanakkale Savaşı'na katılan ve çoğu şehit düşen eğitim kurumlarından biridir.<sup>11</sup>

Okulun müdürlerinden olan Mehmet Lâtif oğlu İsmail Hakkı'nın 1923-1926 tarihleri arasında kaleme aldığı Karesi Sultanisine Mahsus Sâlnâme kayıtlarını inceleyen C. Şahin okulun, Çanakkale Savaşlarında en çok şehit veren okulların başında geldiğini tespit etmiştir.<sup>12</sup>

## 2. Karesi İdadi ve Sultanisinin Mimari Özellikleri

Yapı, Balıkesir ili, Karesi ilçesi, Dumlupınar Mahallesi, 8477 ada, 1 parselde bulunmaktadır. Günümüzde Balıkesir Üniversitesi, Güzel Sanatlar Fakültesi olarak hizmet vermektedir (Ç1). Bina Gayrimenkul Eski Eserler ve Anıtlar Kurulunun 14.01.1978 ve 10200 sayılı kararı ile II. grup eser olarak tescillenmiştir.

### Yapının kitabesi

Binanın giriş kapısı üzerinde dikdörtgen mermer pano içinde, iki satır celi sülüs hatla Türkçe yazılmış onarım kitabesi bulunmaktadır (F1).

#### Kitabe Metni:

1. *Hareket-i arzdan rahnedâr olan işbu idadi-i mülki es-Sultan*

2. *el-Gazi Abdülhamid-i Sâni Efendimiz hazretlerinin ahd-i hilâfetpenahilerinde imar olunmuştur. Tarih-i inşa 1312. Tarih-i tamir 1318.* [Depremden zarar gören idadi binası Sultan Gazi II. Abdülhamid Efendimiz hazretlerinin halifeliği sırasında imar olunmuştur. İnşa tarihi 1895. Tamir tarihi 1902.]

Onarım kitabesi metninden idadinin, Sultan II. Abdülhamid'in saltanatında 1895 yılında inşa edildiği, depremde zarar görmesi üzerine ise yine Sultan II. Abdülhamid'in saltanatında 1902 yılında tamir gördüğü anlaşılmaktadır.

### Yapının Planı

Yapı, kuzey-güney ekseninde eğimli bir arazi üzerinde dikdörtgen bir alana konumlanmıştır. Doğusunda bir ön giriş ve batısında bir arka girişi olmak suretiyle iki kapıdan girilen bina; bodrum, zemin kat ve birinci kat olmak üzere inşa edilmiştir (Ç1). Yapının ana kat planı ortada bir koridor ve bu koridora açılmış mekânlardan meydana gelmiştir. Bu plan şemasıyla yapı Tanzimat Dönemi'yle Osmanlı mimarlığına giren "ortadan koridorlu plan" tipine sahiptir.

### Cephe Düzenlemeleri

Yapının cepheleri, taş örgü duvarlardan oluşmaktadır. Kapı ve pencerelerin dışlarında, kemer ve kilit taşlarında yöresel Ayvalık taşı kullanılmıştır. Söveli taş yüzeyler haricindeki duvar yüzeyleri ise tuğla kırıklı horasan harç ile sıvanmıştır. Duvar iç yüzeyleri ise tamamen

<sup>10</sup> F. Ö. Aydemir, agt., s. 117-8; C. Şahin, agm., s. 13-4; Kamil Uygun, *Karesi İdadisi ve Sultânisi*, Afyon Kocatepe Üniversitesi SBE (Yayımlanmamış Yüksek Lisans Tezi), Afyon 2006, s. 52, 74, 97-99.

<sup>11</sup> C. Şahin, agm., s. 12-3.

<sup>12</sup> C. Şahin, agm., s. 7-20.

çimento bazlı harç ile kaplıdır. Yapının yerleştiği arazinin kot farkından dolayı cephe tasarımlarında kat farkları meydana gelmiştir.

Giriş olarak inşa edilen ön (doğu) cephede kot farkından dolayı eksenin solunun üç, sağının iki katlı olduğu görülmektedir. Cephenin merkezinde yer alan merdivenlerden çıkılarak giriş açıklığına varılır. Giriş cephesi dört adet korint başlıklı sütun sırasının taşıdığı, birinci kat döşeme seviyesinden itibaren beden duvarından dışa taşırılmış bir tasarıma sahiptir (Ç2, F2). Sütunların kaide, gövde ve başlıkları bölgenin yöresel taşıyla yapılmıştır. Sütun başlıkları üzerine çelik volta döşeme ve kirişleri oturtulmuştur. Ana giriş kapısı söveli ve düz bir lentoya sahip, lento üzerinde ise dikdörtgen pano şeklinde mermer bir kitabe bulunmaktadır (F1). Mevcut ana girişin ahşap kapısı, eski fotoğraflardan anlaşılacağı üzere günümüze gelebilmiştir (F16, F20). Üzerindeki boya tabakası yakın zamanda sökülmüş, koruyucu malzeme sürülerek bugünkü yapısına kavuşmuştur. Ana giriş kapısının iki yanında yer alan pencereler, diğer pencerelerden farklı yapıdadır. Yanlarında birer adet, korint başlıklı plastr bulunmaktadır. Diğer pencerelerden farklı olarak kemeri ve kilit taşı da farklılık göstermektedir (Ç2, F2).

Yapının günümüzde giriş olarak kullanılan arka (batı) giriş cephesinin merkezi, beden duvarından dışarı taşarak bütün cephe boyunca çatı seviyesine kadar devam etmektedir. Çatı seviyesinde ise üçgen bir alınlık ile sonlanmaktadır. Bu cephedeki üçlü pencere düzeni, birinci kat döşeme saçak seviyesinden başlayıp üçgen alınlık boyunca uzanan büyük bir pencere açılmak suretiyle bozulmuştur. Bütün cephe boyunca meydana getirilmiş bu hareketlilik, girişi vurgulamak amacıyla yapıldığını düşündürmektedir (Ç3, F3).

Yapının bütün cephelerinde, bodrum kat, zemin kat ve birinci kat döşeme hizalarında kat silmeleri dönmektedir. Saçak seviyesinde ise cepheden 35 cm öne çıkan saçak silmesini taş malzemenin konsollara taşıyan daha özel ölçü ve profilde bir saçak silmesine yer verilmiştir (Ç2, Ç3, Ç4, Ç5, F2, F3, F4, F5).

Yapının cephelerindeki pencereler beden duvarından taşkın, taş söveli ve yuvarlak kemerlidir. Kemer kilit taşı söve yüzeyinden ve beden duvarından belirgin şekilde taşırılarak vurgulanmıştır. Etkiyi artırmak için yuvarlak kemerler, kademeli sütun başlıklarına oturuyor izlenimi verilerek Gotik bir etki meydana getirilmiştir (Ç2, Ç3, Ç4, Ç5, F2, F3, F4, F5).

Cephe, genel görünüm olarak Neo-Klasik, Neo-Rönesans üslupta olmakla birlikte Abdülhamid dönemi başkent dışı taşra ekolü olarak da ele alınabilir.

### **Kat Planları**

#### **Bodrum Kat**

Binanın ana girişine ön bahçeden doğu-batı yönünde yükselen, 8 adet doğal ve özgün merdiven basamağı vasıtasıyla erişim sağlanmaktadır. Yine aynı özellikte 9 adet basamak ile bodrum kata girişi sağlayan özgün kapının bulunduğu bölüme inilmektedir. Bu kotta ayrıca, ana merdiven sahanlığının altına erişimi sağlayan bir adet kapı daha bulunmaktadır (Ç6).

Günümüzde ise yapıya batı yönündeki bahçeden girilmektedir. Bahçe kotundan daha düşük olan merdiven sahanlığına tek kanatlı, ahşap bir kapı ile erişilmektedir. Bu kapı da diğer tüm ahşap imalatlar gibi yakın dönemde takılmıştır. Merdiven sahanlığından, betonarme 4 basamakla bodrum kat holüne inilmektedir. Bodrum katın batı yönünde malzeme deposu olarak kullanılan bir hacim, doğu yönünde ise günümüzde kazan dairesi ve jeneratörün yer aldığı hacim bulunmaktadır (Ç6). Her iki mekânın da döşemesi seramik, tavanı ise betonarme döşeme ve kiriş üzeri çimento esaslı sıva ile kaplıdır. Yapının özgün taşıyıcı sisteminin ortadan kaldırılıp betonarme karkas sisteme dönüşümünün sağlandığı dönemde, bu iki mekânın oluşturulmuş olma olasılığı oldukça yüksektir.

Bodrum kat holünün batısında günümüzde İpekbaskı Atölyesi olarak kullanılan mekân bulunur. Mekânın zemini 33x33 cm ölçüsünde seramik, tavanında ise yine betonarme döşeme

kirişlerini görmekteyiz. Ayrıca bu mekânda, özel olarak galvaniz saç ile havalandırma kanalı açılmıştır. Bu kanallar pencere ve kapı boşluklarındaki doğramalardan dışarıya çıkarılmıştır. Mekânın batı ucunda bulunan mekân ise, ana giriş sahanlığının altında kalmakta, girişteki özgün taş döşemeyi taşıyan volta döşemeyi barındırmaktadır (F8). Bu mekânda dışarıya çıkışı sağlayan demirden çift kanatlı bir kapı görülmektedir (F6, F7). Ancak bu kapı, eski fotoğraflardaki formu ve gabarisinden farklı olarak, zaman içerisinde bitişiğindeki Çukurbaskı Atölyesi'nde yer alan özgün ölçülerdeki kapıyla aynı ölçüye getirilmiştir.

Bodrum katta yer alan tüm mekânların döşeme, tavan ve doğramaları yenilenmiş, özgün niteliklerini yitirmişlerdir. Bodrum kat holünün tavanı 60x60 cm ölçüsünde taş yünü asma tavan ile kaplıdır (F9).

### **Zemin Kat**

Zemin kata tek kollu, betonarme, üzeri mozaik kaplı, özgün olmayan 17 adet basamaktan oluşan bir merdivenle çıkılmaktadır Merdivenin babaları beton, korkulukları demir, küpeşesi ise ahşaptır (Ç7). Merdivenlerin sonunda zemin kat holüne erişilmektedir. Bu mekânın merdivene yakın ucunda ve ana giriş kapısının bulunduğu bölümün batısında 4 sütun ve kemerli üç açıklıktan oluşan, taşıyıcı bir vasfı olmayan, dekoratif amaçla imal edilmiş yapı elemanı bulunur. Ahşap, kaide, sütun ve başlığı ile sepetkulplu formda kemerleri bulunmaktadır (F11). Bu bölümün tavanı da betonarme kirişleri gizlemek amacıyla, aynı malzemeyle, ahşap rabata ile kaplanmıştır. Yapının batı yönüne bakan odalarında da aynı tavan detayı uygulanmıştır. Kuzey-güney yönündeki koridorlarda ise betonarme kiriş ve sıvalı betonarme tavanı görmek mümkündür.

Giriş holünün doğu ucunda, tavan kaplamaları ve ahşap kaplı sütunlarla aynı dönem özellikleri taşıyan 2,50x1,50 m ölçülerinde çift kanatlı ahşap bir rüzgârlık bulunmaktadır. Zemin kaplaması bu kattaki ıslak hacimler haricindeki tüm mekânlarda gördüğümüz 30x30 cm karo mozaikle kaplıdır. Ana girişin özgün ahşap kapısı, eski fotoğraflardaki hâliyle günümüze gelebilmeyi başarmıştır. Üzerindeki boya tabakası yakın zamanda sökülmüş, koruyucu malzeme sürülerek bugünkü yapısına kavuşmuştur. Bu katta yer alan pencerelerin zemin kotuna yakın olan kısımlarıyla, bodrum kattaki tüm pencere ve kapılarda güvenlik amaçlı niteliksiz demir korkuluk imalatları uygulanmıştır. Eski fotoğraflarda bu imalatları görmemekteyiz. Giriş holü yapının gerek döşeme, gerekse tavan malzeme ve formuyla en özgün kalabilmiş mekândır. Volta döşemesi, ön cephe ve diğer iki yan cepheden bakıldığında görülen çelik putrellere oturtulmuştur. Çelik putrelleri ise 4 adet sütun sırası taşımaktadır. Ana giriş sahanlığından bahçeye inişi sağlayan basamaklar özgün olmalarına karşın, zaman içerisinde onarımlarda topuk silmeleri tıraşlanarak profiller yok olmuştur (F10). Ayrıntılı ölçümler neticesinde, basamak ve rıhtlarda yatay ve düşey düzlemde oturumlar tespit edilmiştir.

Zemin katın doğu yönüne bakan mekânlar personel odalarına ayrılmıştır. Bu mekânlarının tümünde betonarme tavan ve kirişlerden oluşan taşıyıcı sistem elemanlarını ve 30x30 cm ölçüsündeki karo mozaik zemin kaplamasını görmekteyiz. Batı yönüne bakan hacimler ise derslik ve atölyelere ayrılmıştır. Bu yöndeki tüm mekânların tavanı ahşap lambri, zeminleri ise karo mozaik ile kaplıdır (Ç7).

### **Birinci Kat**

Zemin kattan eni farklılık gösteren iki kollu, 15 adet basamaklı betonarme merdivenle merdiven sahanlığına, buradan da 15 adet basamaktan oluşan tek kollu merdiven ile birinci kata çıkılmaktadır. Birinci katın ilk mekânı merdiven holüdür. Burada da alt kattakine benzer form ve ölçülerde bir mekân kurgusu tasarlanmıştır. Merdivenin hemen ilerisinde ahşap sütun ve kemer aksı yer almıştır (Ç8, F12). Tavanı ahşap lambri ile kaplı, zemin kaplaması 30x30 cm karo mozaiktir. Koridor duvar ve tavan döşeme malzemesi özgün niteliğini kaybetmiş, betonarme imalatlarla yenilenmiştir. Birinci kat plan şeması, zemin kat ile büyük ölçüde benzerlik göstermektedir.

Bu katta da ana merdivenin karşısında ve kuzeyinde birer hücre yer almıştır. Bu odadaki pencereler, genişlik ve oran olarak tüm pencerelerden farklılık göstermektedir. Doğramaları pvc, döşeme kaplaması laminat parkelidir. Doğu yönünde eğitim odaları, batı yönünde ise atölye ve laboratuvarlara yer verilmiştir (F13).

### 3. Restitüsyona Yönelik Verilerin Değerlendirilmesi

Yaklaşık 2200 m<sup>2</sup> alan üzerinde konumlanan yapıya, özgün fonksiyonunu yerine getirirken Ali Hikmet Paşa Caddesi ve Koca Okul Sokak'tan erişim sağlanmaktaydı. Ancak Hacı İlbey Mesleki ve Anadolu Teknik Lisesinin inşası sırasında, Ali Hikmet Paşa Caddesi üzerinde yer alan bahçeye giriş kapısı kapatılmış, (F14) mevcut merdiven basamaklarının üzeri doldurulduktan sonra, okula ait depolama birimleri oluşturulmuştur. Restorasyon uygulaması projesinde bu giriş yeniden aktif olarak kullanıma açılmalıdır.

Yapının kuzey-doğu yönünde kalan ana bahçesi üzerinde, betonarme tek katlı bir kantin ve sergi salonu hacimlerini barındıran bir yapı daha bulunur (F15). Yapının özgün girişi bu bahçe sınırlarında kalmaktadır. Bu binalar kaldırılarak özgün hâline dönülmelidir.

Yapının ana giriş olarak tasarlanmış ön bahçesine ait peyzajı gösteren eski fotoğrafın varlığı, bize bahçe alanını eksiksiz yorumlama ve analiz etme imkânı tanımaktadır. Fotoğrafta görülen elips formlu bitki tarhları, dairesel formlu süs havuzu ve bitkilerle yapılmış diğer peyzaj öğeleri açık şekilde anlaşılmaktadır (F19, Ç9).

Bahçenin özgün hâlini anlamamıza katkı sağlayan eski bir belge de ön ve sol yan cephenin aynı anda görüldüğü fotoğraftır (F17, F20). Burada cephelerdeki ayrıntı ve formların yanında ön bahçenin alt kotlarla ilişkisini ve dolaşımın nasıl olduğunu göstermesi sokak-bodrum kat girişi ile bahçe-zemin kat girişi ilişkisini ortaya koymaktadır. Bahçe düzlemini taşıyan taş duvarın günümüzde de ayakta olması, restorasyon uygulaması sürecinde bahçeyi yeniden oluşturabilme olasılığını güçlendirmektedir (F21-F23).

Yapı çevre duvarları da kısmen fotoğraflarda algılanmakta, bazı bölümlerde kârgir taş duvar ile bazı kısımlarda ise demir korkuluklar ile mekânlar arasında ayrışma sağlandığı görülmektedir. Günümüzdeki demir merdiven ve duvar korkulukları, fotoğraflarda görülen özgün malzeme ve formundan değişmiştir. Yine bu fotoğraflarda doğramaların bir bölümünün açılır telore, bir bölümünün ise giyotin doğrama olduğu bilgisi edinilmektedir. Ahşap ana giriş kapısı günümüze bozulmadan özgün olarak gelmeyi başarmıştır (Ç2, Ç9, F2, F18, F22).

Yapı 1990'lı yıllarda köklü değişiklik ve müdahaleler görmüştür (F24). Ana beden duvarları ve kapı pencere boşlukları ile sütunlu ana girişi haricindeki tüm taşıyıcı sistem, iç duvar, döşeme ve tavan kaplamaları, özgün doğrama, merdiven ve diğer yapı elemanları yok olmuş, betonarme karkas malzeme ve sistemle yeniden inşa edilmiştir. 2006 yılında Çanakkale Bölge Koruma Kurulu kararlarıyla mevcut ahşap doğramaların da pvc doğramalarla değişmesiyle, yapı günümüzdeki hâlini almıştır. Yangın neticesinde son katın da yok olmasıyla mevcut taş duvarların üzerine betonarme bir çatı döşemesi imal edilmiş, üstüne de ahşap çatı oturtulmuştur (F2-F5). Günümüzde yapıyı, taş duvar iç köşelerinde yer alan 4 adet ana kolon, iç mekânlarda duvar yüzeylerine bitleştirilmiş daha küçük ölçüdeki betonarme kolonlar ile bir kısmı taş duvarlara büyük bölümü de betonarme kolonlara basan betonarme kiriş ve döşemeler taşımaktadır. Yapının taşıyıcı duvarları kârgir malzeme olan taş ile oluşturulmuştur. Döneminin yaygın kârgir malzemelerinden biri olan, harman tuğlasına hiçbir yüzeyde rastlanmadığından proje aşamasında bu veri önerilmemiştir.

Karesi İdadî Sultanisinin eski fotoğraflarında günümüze ulaşamamış, yatakhane bölümünün bulunduğu son kat görülmektedir. Günümüzde bu bölüme ait herhangi bir duvar, döşeme veya malzemeye ait somut bir ize rastlanmamıştır. Ancak elimizde bulunan eski fotoğraflarda görüldüğü üzere, ana giriş aksı ve tam arkasındaki ana merdivenkovasına ait planda çıkıntı yapan bölümler üçgen alınıklı bir mekâna sahiptir. Günümüzde yok olmuş bu



kısımlar beşik çatı formundadır. Özellikle kuzey-güney doğrultusunda yatakhane hacminin üçgen alınlıklı beşik çatılı formda olduğu çok net bir şekilde görülmektedir. Yatakhane katının pencere ölçüleri ve aksları da bu fotoğraflarda görülmekte, doğramaların biçim ve formlarına buradan karar verilebilmektedir. Fotoğrafların üst kotlardan çekilmiş olması, cephe kontur ve gabarileri oluşturulurken büyük avantaj sağlamıştır (F16, F20-F23). Yatakhane katının plan şeması mimari gözlemler neticesinde karara bağlanmış, merdiven holü, cephe fotoğrafları ve baca aksları mekânların sınırlarının belirlenmesinde temel alınmıştır (Ç9).

Binanın geçirdiği onarımlarda iç mekân plan şemasını oluştururken, betonarme sistem uygulamasında özgün doğrultulara uyulduğu, kolonların konulduğu yerlerin tesadüfen seçilmediği, yıkılan kârgir duvarların yokluğuyla oluşacak yüklerin olumsuz etkilerinin ortadan kaldırılması amacıyla bu imalatların yapıldığı yönünde bir izlenime sahip olunmaktadır. Böylece bu müdahaleler neticesinde, kârgir yığma olan taşıyıcı sistem, betonarme karkas sisteme dönüştürülmüştür.

Zemin kat kotunda mevcutta kârgir volta döşemenin varlığı, Restitüsyon projesinin zemin katında volta olabileceğini düşündürmektedir. Üst katların yangında yok olmuş olması, üst kat döşeme ve tavanlarının ahşap karkas üzerine ahşap döşeme kaplaması ve ahşap çıtalı tavanlı olarak önerilmiştir.

Merdivenlerde zemin kattan bodruma iniş merdiveni kârgir olarak, diğer merdivenler ise günümüzdeki formuna yakın olarak ahşap malzemeden yapılması önerilmiştir.

Tüm katlardaki kapı ve pencere doğramaları ahşap malzemeden, iç taşıyıcı duvarlar taş olarak, döşeme tavan ve karkaslar da ahşap olarak önerilmiştir. Tüm iç ve dış duvar yüzeylerinde kireç bağlayıcılı geleneksel harç önerilmiştir.

#### 4. Restorasyon Önerileri

Restorasyon projesinin şekillenmesinde yapıya öngörülen yeni fonksiyonu belirleyici olmuştur. Balıkesir Büyükşehir Belediyesi'ne tahsis edilen yapı, Kuva-i Milliye ve Kent Müzesi olarak hizmet verecektir.

Karesi İdadi Sultanisi tarih boyunca deprem, yangın ve insan müdahaleleri gibi nedenlerle değişimler geçirmiştir. Bu değişimlere yönelik onarım önerileri, rölöve verileri ile eldeki görsel ve yazılı belgelerden anlaşılan restitüsyon kararlarına dayanmaktadır. Binanın yapıldığı döneme ait fotoğrafların olması, eksik ve müdahale görmüş olan bölümlerin tespitinde ve projelendirilmesinde büyük kolaylık sağlamaktadır.

Restorasyon projesinin ana yaklaşımında yapının mevcut taşıyıcı sistemi en az yeni fonksiyonu kadar önem arz etmektedir. Yakın geçmişte yapılan müdahaleler neticesinde, kârgir yığma olan taşıyıcı sistem, betonarme karkas sisteme dönüştürülmüştür. Bu dönüşümde sadece dış duvarlar muhafaza edilmiş, iç taşıyıcı duvar, döşeme ve merdiven gibi yapı elemanları yok olmuş, bunun yerine betonarme kolon-kiriş-döşeme yapılmış, briket malzemeden de bölücü duvarlar inşa edilmiştir. Bütün bu köklü ve ciddi müdahaleler, restitüsyon verilerine dönmeyi neredeyse imkânsız kılmaktadır. Mevcut taşıyıcı sistem elemanlarının sökülme istendiği takdirde yapıya faydadan çok zarar verme olasılığı daha yüksektir. Geçen yıllar içerisinde gerek deprem kuvvetlerinin, gerekse yanlış müdahalelerin vermiş olduğu zararların yanına sökülme ve kırım da oluşacak vibrasyon ve tahribat da eklendiği takdirde sonuçları olumlu yönde olmayacaktır. Bu yüzden restorasyon projesi teşhir, tanzim ve sergileme işlevlerini yerine getirmek için gereken asgari müdahalelerle sağlanmıştır. Kesinlikle özgün kârgir duvarlara dokunulmamış, herhangi bir kapı, pencere boşluğu açılmamıştır. Bazı mekânlar arasında geçiş yapılırken briket duvarlardan seçim yapılmıştır. Mevcut kolon ve kirişlere de müdahale edilmemiştir.

Yapının ana girişi, okul girişi olarak kullanıldığı dönemdeki gibi, sütunlu doğu yöndeki bahçe içerisinden olacaktır. Binanın günümüzde duvar ile örülmüş olan bahçe kapısı, inşa

edildiği dönemdeki gibi Ali Hikmet Paşa sokaktan erişimin sağlanarak yeniden kullanılabilir hâle getirilecektir. Okul binasına bitleştirilmiş olan niteliksiz eklerin de arındırılmasıyla, müze bahçesine ve ana girişine iki farklı sokaktan erişim sağlanmış olacaktır (Ç13).

Günümüzde yapıya girişte kullanılan arka bahçenin zemin kotları, gömülen bodrum kat duvarlarının zemin kotundan algılanacağı şekilde düzenlenecektir. Bahçeye giriş için ayrı bir kapı inşa edilecek, demir korkuluklu ve betonarme perdeden oluşan çevre duvarları da kârgir taş malzemeyle yeniden oluşturulacaktır. Gelen ziyaretçiler de bu alanlarda dinlenme imkânı bulacaktır.

Günümüzde okul bahçesinde yer alan tek katlı betonarme kantin yapısı kaldırılacak, bahçe ilk günkü şekline kavuşturulmuş olacaktır.

Koca Okul Sokak'ta yer alan özgün bahçe kapısından, engeli erişimi sağlanacaktır. Kapının iç tarafında bir sahanlık oluşturulacak, buradan hidrolik asansör ile bahçe kotuna, oradan da diğer bir engelli asansörü ile 000 kotuna erişim sağlanmış olacaktır. Bina içerisinde ise merdiven trabzanına monte edilebilen raylı sistem ile üst ve alt katlara da engelli erişimi sağlanacaktır.

İç mekânda ise; mevcut taşıyıcı özgün taş duvarlara, mevcut merdiven ve kat döşeme kirişleri ve kolonlara müdahale edilmemiştir. Tüm katlarda zamanla yapılmış ahşap tavan, elektrik su ve kalorifer tesisatları, taşıyıcı asma tavanlar niteliksiz imalatlar kaldırılacak, tamamen betonarme kabuk ortaya çıkarılacaktır. Teşhir tanzime yönelik elektrik, havalandırma, ısıtma, enerji, veri kablo ve boruları tavandan ve koridorlardan yürütülecek, armatür ve prizler sıva üstü olacaktır. Bu şekilde tüm tesisata erişim ve müdahaleler sağlıklı bir hâle gelecektir.

## Sonuç

Osmanlı Devleti'nde Tanzimat Dönemi'ne kadar eğitim sistemini medrese eğitimi oluşturuyorken, 1869 yılında Saffet Paşa'nın maarif nazırlığında düzenlenen Maarif Nizamnamesiyle Osmanlı eğitiminde yeni bir sisteme geçilmişti. Böylece Nizamname ile açılması düşünülen sultani mekteplerin ilk 3 yılında idadi, diğer 3 yılında ise sultani derslerinin okutulmasına karar verilmişti.

II. Abdülhamid döneminde ise sayısı hızla artan idadilerin toplam sayısı 109, okuyan öğrenci sayısı 20.000 kadardı. II. Abdülhamid idadilerin inşası, planlaması gibi konularda Sait Paşa'ya önemli görevler vermişti. Ş. Duymaz'ın verdiği bilgilere göre Sait Paşa inşa edilecek idadilerin millî bir mimari karakterde olmasını istemiş, bunun mümkün olmayacağı anlaşılınca Paris Sefiri Esat Paşa'dan muhtelif okulların plan ve resimlerini talep etmişti. Fakat uygulamada ise plan, cephe ve mimari kuruluşların Paris okullarında görülen ızgara planlardan farklılıklar gösterdiği görülmüştü. İdadi binaları Nezaretçe hazırlanan planlarla, inşa edilecek yerin nüfusuna ve öğrenci sayısına göre değişiklikler gösteriyordu. Yapıların ana temasını meydana getiren cepheler ve plan kurguları bakımından ise benzer özelliklere sahiptiler. Böylece mekân ve kitle kuruluşlarında bir devlet mimarisinin egemen olduğu söylenebilmektedir.<sup>13</sup>

İdadiler genellikle kârgir malzeme ile iki katlı inşa edilen, cephelerde iki ya da üçlü pencere düzenine sahip ve ahşap döşemeli yapılardır. Yapıların planlanmasında dikdörtgen ve simetrik tasarıma sahip iki esas etken görülmektedir. Bu iki ana unsur kapsamında giriş ve orta merdivenler etrafında oluşan simetrik düzenlemeler söz konusudur. Giriş cephelerinde vurgulu bir hareketlilik göze çarpmakla birlikte idadi binaları süslemesiz sade yapılardır.<sup>14</sup>

<sup>13</sup> A. Şevki Duymaz, *II. Abdülhamid Dönemi İmar Faaliyetleri (Türkiye Örnekleri)*, Süleyman Demirel Üniversitesi SBE (Yayımlanmamış Doktora Tezi), Isparta 2003, s. 127-9; E. İğüs, agt., s. 61.

<sup>14</sup> A. Ş. Duymaz, agt., s. 129; E. İğüs, agt., s. 62; Örneğin Kastamonu İdadisi ile bu vilayete bağlı diğer sancaklar Sinop, Çankırı ve Bartın merkez idadilerin karşılaştırması için bakılabilir. Lütfiye Gökteş Kaya, Muhammet Özkurt, "19.-20. Yüzyıl Osmanlı Dönemi Eğitim Yapıları Kastamonu Merkez Mekteb-i İdadi, Mekteb-i Sanayi, Rum Mektebi" *Akademik Sosyal Araştırma Dergisi*, Yıl 6, S. 73, Temmuz 2018, s. 37-56.

Sultan II. Abdülhamid'in hilafetinde 1895 yılında inşa edilmiş ve 1902 yılında onarım görmüş Karesi İdadisi, Tanzimat Dönemi'yle birlikte karşımıza çıkan ortadan koridorlu plan tipinde inşa edilmiş, üç katlı bir binadır. Taş örgü duvarlardan oluşan cephelerin genel görünümü itibarıyla Neo-Klasik, Neo-Rönesans üsluptadır.

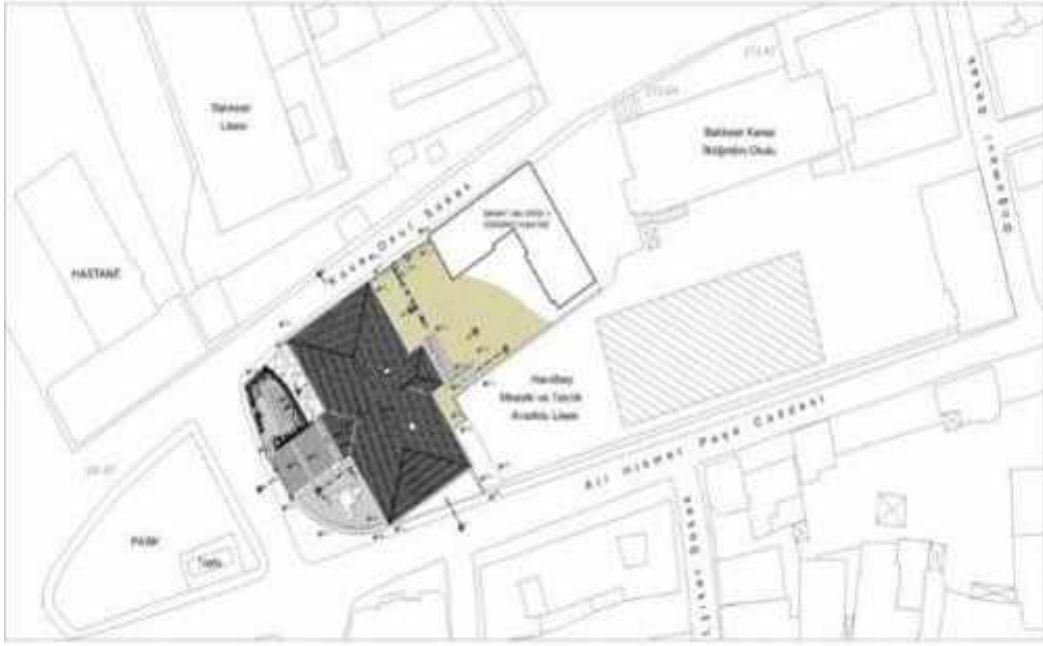
Yapı 1990'lı yıllarda köklü müdahaleler görmüş, ana beden duvarları dışındaki bütün taşıyıcı sistem, iç duvar, merdiven ve diğer yapı elemanları yok olmuş, betonarme karkas malzeme, betonarme kolonlara basan betonarme kiriş ve döşemelerle yeniden inşa edilmiştir.

Kapsamlı müdahaleler görmüş binanın yapıldığı döneme ait fotoğrafların mevcut olması, müdahale görmüş bölümlerin tespitinde ve projelendirilmesinde büyük kolaylık sağlamaktadır. Sonuç olarak, restorasyon projesinin oluşmasında binanın mevcut durumu, bilgi ve belgeler ayrıntılı şekilde değerlendirilmiş; yapının Kuva-yı Milliye ve Kent Müzesi olarak hizmet verecek olması da göz önünde bulundurulmuştur.

### Kaynakça

- Aydemir, Filiz Özkan, *Sâlnâmelere Göre Balıkesir'de Eğitim ve Eğitim Kurumları (1876'Dan 1908'E)*, Balıkesir Üniversitesi SBE, (Yayımlanmamış Yüksek Lisan Tezi), Balıkesir 2009.
- Çetin, Osman, Hızlı Mefail, "Bursa Mekteb-i Sultanisi (Bursa Erkek Lisesi) ve Şeref Defteri", *Uludağ Üniversitesi İlahiyat Fakültesi Dergisi*, S. 8, C. 8, 1999, s. 75-95.
- Demirel, Fatih, "II. Meşrutiyetten Sonra Osmanlı'da Orta Öğretim: Sultaniler", *Tarih İncelemeleri Dergisi*, C. XXVII, S. 2, Aralık 2012, s. 339-58.
- Duymaz, A. Şevki, *II. Abdülhamid Dönemi İmar Faaliyetleri (Türkiye Örnekleri)*, Süleyman Demirel Üniversitesi SBE, (Yayımlanmamış Doktora Tezi), Isparta 2003.
- Ergün, Mustafa, *İkinci Meşrutiyet Devrinde Eğitim Hareketleri (1908-1914)*, Ankara 1996.
- İğüs, Esmâ, *II. Abdülhamid Dönemi Eğitim Sistemi, Eğitim Yapıları ve Askeri Rüştüyeler*, Yıldız Teknik Üniversitesi FBE, (Yayımlanmamış Doktora Tezi), İstanbul 2008.
- Karataşer, Büşra, "Sultan II. Abdülhamid Dönemi Eğitim Politikası Hakkında Bir Değerlendirme", *International Journal of Social Science*, Nu. 57, Summer I, 2017, s. 423-34.
- Kaya, Lütfiye Göktaş, Muhammet Özkurt "19.-20. Yüzyıl Osmanlı Dönemi Eğitim Yapıları Kastamonu Merkez Mekteb-i İdadî, Mekteb-i Sanayi, Rum Mektebi", *Akademik Sosyal Araştırma Dergisi*, Yıl 6, S. 73, Temmuz 2018, s. 37-56.
- Öztürk, Cemil, "İdadî", *DİA*, C. 21, İstanbul 2000, s. 464-6.
- Sözlü, Halil, *Balıkesir'de Türk Dönemi Mimari Eserleri*, Yüzüncü Yıl Üniversitesi SBE, (Yayımlanmamış Doktora Tezi), Van 2014.
- Şahin, Cemile, "Çanakkale Savaşları'nın Eğitim ve Öğretim Üzerindeki Etkisi: Karesi İdadisi ve Sultanisi Örneği", *SDÜ Fen Edebiyat Fakültesi Sosyal Bilimler Dergisi*, Ağustos 2012, S. 26, s.7-20.
- Tekeli, İlhan, "Tanzimat'tan Cumhuriyet'e Eğitim Sistemindeki Değişmeler", *Tanzimat'tan Cumhuriyet'e Türkiye Ansiklopedisi*, C. 2, İletişim Yay., İstanbul 1985, s. 456-75.
- Uygun, Kamil, *Karesi İdadisi ve Sultanisi*, Afyon Kocatepe Üniversitesi SBE, (Yayımlanmamış Yüksek Lisans Tezi), Afyon 2006.

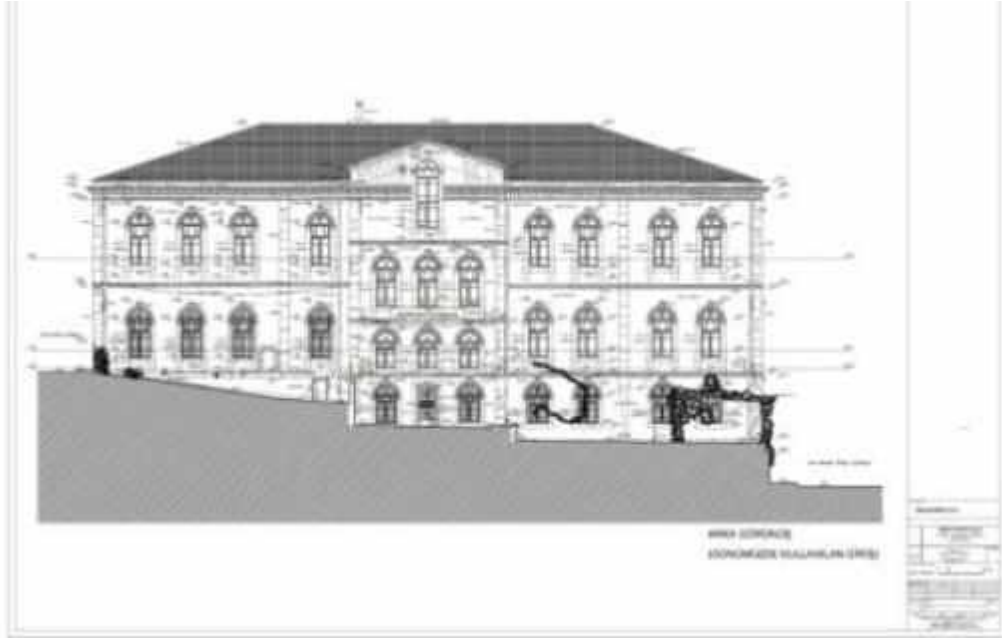
## ÇİZİMLER



Ç1. Karesi İdadisi vaziyet planı



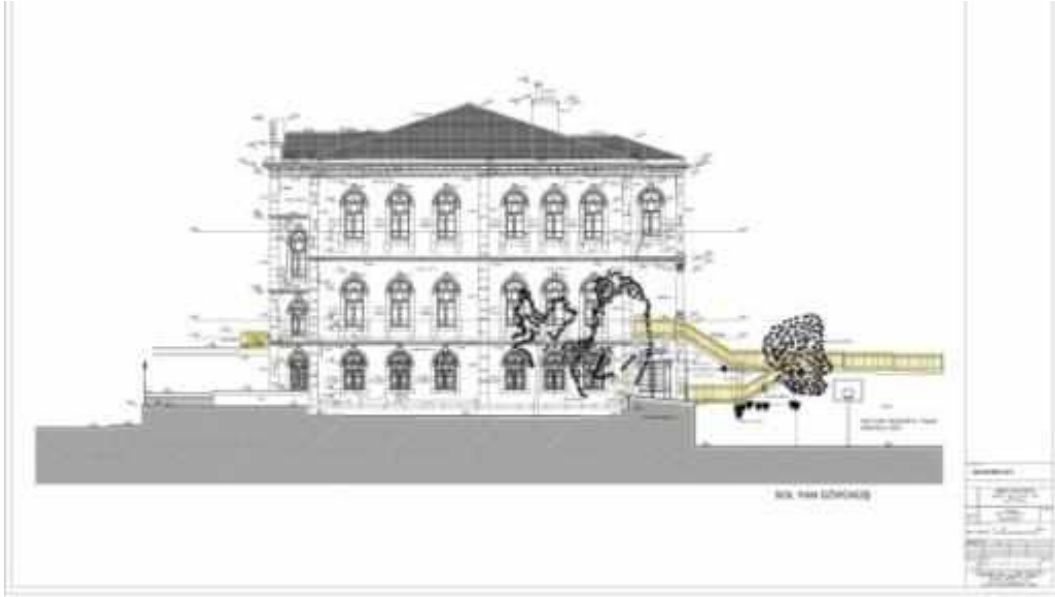
Ç2. Ön (doğu) cephe rölöve çizimi (T. Çelik, 2018)



Ç3. Arka (batı) cephe rölöve çizimi (T. Çelik, 2018)



Ç4. Sağ yan cephe rölöve çizimi (T. Çelik, 2018)



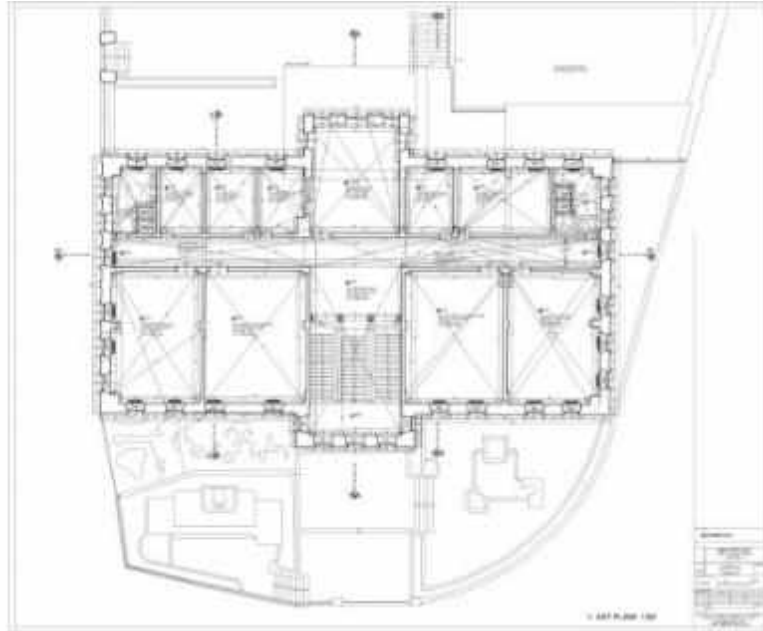
Ç5. Sol yan cephe rölöve çizimi (T. Çelik, 2018)



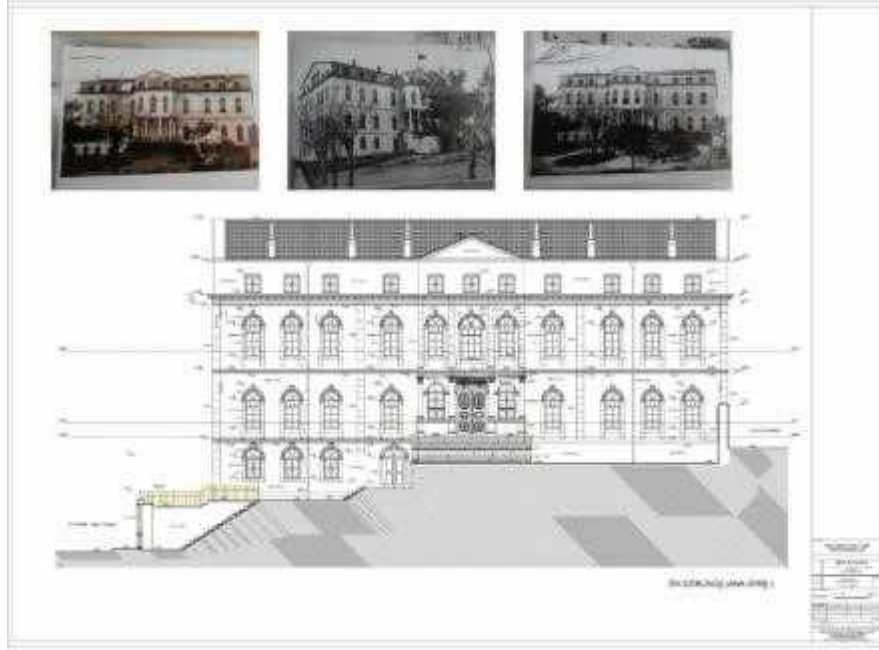
Ç6. Bodrum kat rölöve çizimi (T. Çelik, 2018)



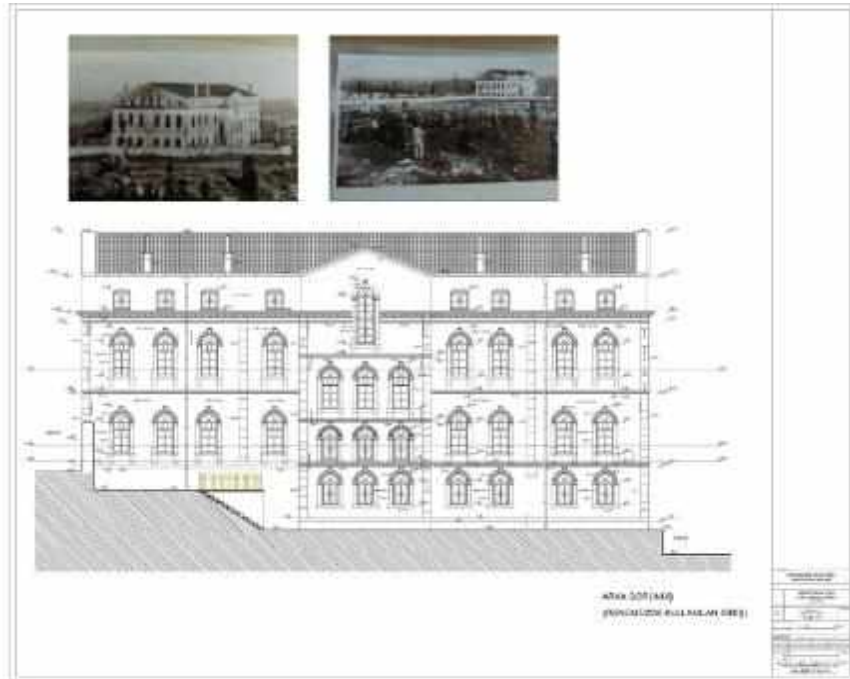
Ç7. Zemin kat rölöve çizimi (T. Çelik, 2018)



Ç8. Birinci kat rölöve çizimi (T. Çelik, 2018)

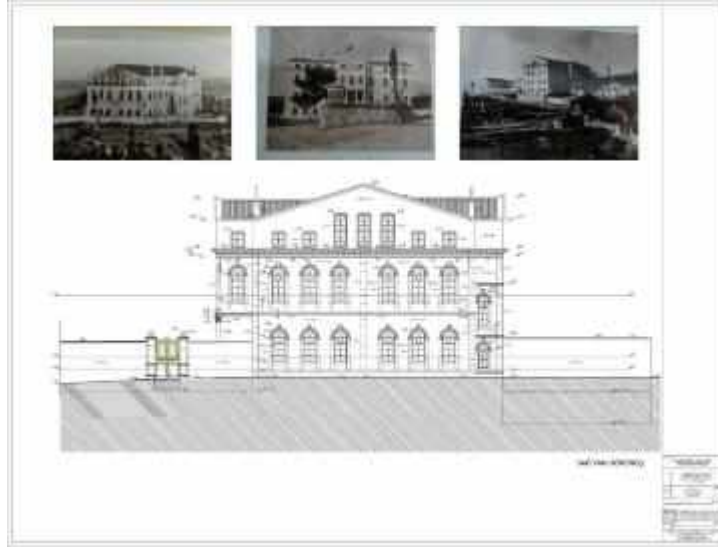


Ç9. Ön görünüş restitüsyon çizimi (T. Çelik, 2018)

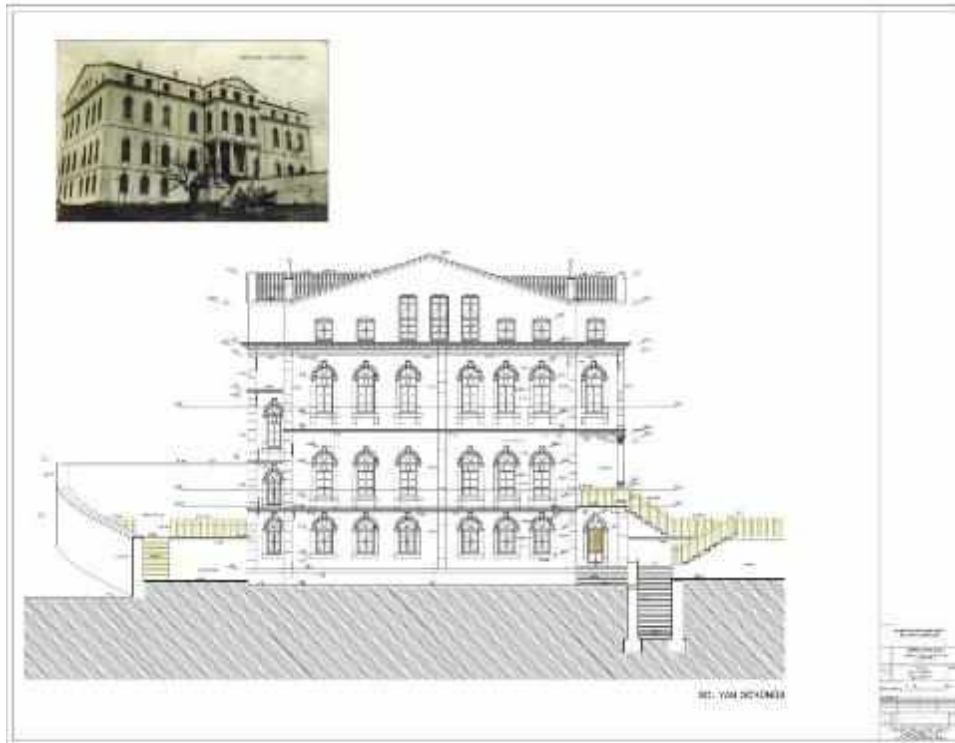


Ç10. Arka görünüş restitüsyon çizimi (T. Çelik, 2018)





Ç11. Sağ yan görünüş restitüsyon çizimi (T. Çelik, 2018)



Ç12. Sol yan görünüş restitüsyon çizimi (T. Çelik, 2018)





F2. Üstte: Ön cephe ve ana giriş, Altta sol: Plastr volta döşeme ayrıntısı, Altta sağ: Putrel sütun başlığı ayrıntısı.



F3. Günümüzde giriş olarak kullanılan arka (batı) cephe.



F4. Sağ yan cephe.





F5. Sol yan cephe.



F6. Giriş merdiveni altında bodruma açılan kapı.



F7. Bodrum kattan bahçeye çıkış kapısı.



F8. Ana giriş sahanlığını taşıyan özgün volta döşeme.



F9. Bodrum katın holü.



F10. Zemin kat giriş holü.



F11. Zemin kat merdiven sahanlığı, ahşap kemer ve sütun.



F12. Birinci kat merdiven holü.



F13. Birinci kat koridoru.



F14. Ali Hikmet Paşa Caddesi yönündeki kapatılmış bahçe kapısı.



F15. Ön bahçe de yer alan betonarme kantin binası.



F16. Okul Bahçesinden ön cephe bahçe duvarları ve peyzaj ayrıntıları (Balıkesir Liseliler Derneği Arşivi).



F17. Ali Hikmet Paşa Caddesi'nden ön ve sol yan cephe (Balıkesir Liseliler Derneği Arşivi).



F18. Osmanlı Dönemi'nde, ön cepheden çekilmiş bir fotoğrafta binanın ahşap kapısı (Balıkesir Liseliler Derneği Arşivi).



F19. Ön bahçenin özgün peyzaj ayrıntıları (Balıkesir Liseliler Derneği Arşivi).





F20. Ön ve sol yan cephe (Balıkesir Liseliler Derneği Arşivi).



F21. Ön cephe, okul bahçesi, bahçe duvarları ve peyzaj ayrıntıları (Balıkesir Liseliler Derneği Arşivi).



F22. Ön cephe (Balıkesir Liseliler Derneği Arşivi).



F23. Ön cephe, bahçe kapısı ve duvarı (Balıkesir Liseliler Derneği Arşivi).



F24. Arka cephe, kapsamlı müdahalelerin yapıldığı 1990'lı yıllara ait fotoğraf (Balıkesir Liseliler Derneği Arşivi).