



*Osmanlı Mirası Araştırmaları Dergisi (OMAD)*, Cilt 4, Sayı 10, Kasım 2017, ss. 165-182.  
*Journal of Ottoman Legacy Studies (JOLS)*, Volume 4, Issue 10, November 2017, pp. 165-182.

ISSN 2148-5704

DOI Number: 10.17822/omad.2017.77

Geliş Tarihi/Received: 23.10.2017 Kabul Tarihi/Accepted: 20.11.2017

## EDİRNE MÜZESİNDE BULUNAN GAZ LAMBALARI

### *Keresone Lamps in the Edirne Museum*

Zekiye UYSAL\*

**Özet:** Odun ateşi ve çırayla başlayan yapay aydınlatma araçları tarihi, seramikten yağ kandilleri ve mumun bulunuşuyla devam eder. Orta Çağ'da seramik kandilin ve mumun yanında; Roma ve Bizans dönemlerinde camdan polikandilonlar görülür. İslam dünyasında ise camdan vazo tipli kandiller ün kazanır. Uzak Doğu'da Çin'in kendine özgü aydınlatma araçları arasında fenerler ayrı bir yer tutarlar. Bunlardan başka, gemici fenerleri ve özel günler için kullanılan mahya kandilleri de yapay aydınlatma araçları arasında sayılabilirler. Petrolün rafine edilmesinden sonra gaz yağıyla çalışan gaz lambaları da aydınlatma araçları içinde yerlerini alırlar. Bu lambaların ortaya çıkışı, yapay aydınlatma alanında devrim niteliğinde gelişmelerin yaşandığı 19. yüzyılın ikinci yarısına rastlar. Bu dönemde Avrupa ve Amerika'da geliştirilen gaz lambalarının "fitilli" ve "basınçlı" olmak üzere iki çeşidi bulunmaktadır. Bu lambalar son Osmanlı döneminde de özellikle şehirlerde yoğun biçimde kullanılmışlardır. Gaz lambalarının, Türkiye'de elektrik yaygınlaşınca, yani aşağı yukarı 20. yüzyılın üçüncü çeyreğine kadar köylerde kullanımının devam ettiği bilinmektedir. Bunların fitilli modeli halk arasında en çok bilinen türdür. Bu aydınlatma araçlarının hazne kısımları seramik veya camdan yapılmakta ve süslenmektedir. Türkiye'de bu tip lambalarla özel koleksiyonlarda ve müzelerde karşılaşırız. Bunlardan bir grup örnek de Edirne Müzesinde yer almaktadır. Bu makalede Edirne Müzesindeki on iki adet gaz lambası ele alınmıştır. Makalede Müzedeki bu lambaların incelenerek bilim dünyasına tanıtılması ve bu konudaki veri tabanına katkı sağlanması amaçlanmıştır. Bu amaçla literatür taramasının ardından Müzedeki örnekler çizim ve fotoğraflarla belgelenmişler ve değerlendirilmişlerdir. Edirne Müzesindeki lambalardan üçü seramik hazneli, dokuzu ise cam haznelidir. Bunlardan bazılarının bekleri (metal ayar aksanı) üzerinde yabancı markalar yer alır. Bunların ithal edildikleri anlaşılmaktadır. Seramik hazneli bir çift lamba da ithaldir. Lambalardan birisinin altındaki Paşabahçe markası; yerli lambalarında üretildiğini gösterir.

**Anahtar Kelimeler:** Aydınlatma, Edirne, gaz lambası, cam, Paşabahçe

**Abstract:** Artificial lighting tools having come into existence with the invention of wood fire and torches then transformed into ceramic oil lamp sand candles. Besides ceramic lamps sand candles in the Medieval Age, the use of glass polycandelons can be observed in the Roman and Byzantine Periods. In the Islamic world, vase like glass lamps were widely used. In the Far East, Chinese idiosyncratic lanterns were in common use. In addition, hurricane lanterns and mahya lamps used for special days can also be counted as lighting tools. The refinement of oil allowed for the use of kerosene in lamps for lightening. The appearance of these lamps occurred in the second half of the 19th century, when revolutionary advancements in artificial lighting were achieved. Back then, there were two types of kerosene lamps developed in Europe and North America, namely "wick" and "pressurized". These lamps were widely used in cities in the Late Ottoman Period. It is known that kerosene lamps were used in Turkey nearly up to the third quarter of the 20th century, i.e. until the use of electricity became more widespread. The wick lamp is the most common version known by Turkish people. The fonts of the lighting tools are made from ceramic or glass and ornamented. In Turkey, these types of lamps can only be found in special collections or museums. The present paper in concerned with the examination and description of twelve kerosene lamps retrieved from Edirne Museum. it is aimed to introduce these lamps in the museum to the world of science and contribute to the database in this subject. For this purpose, the samples in the museum have been documented and evaluated with drawings and photographs after the literature review. While three have ceramic fonts, nine are equipped with glass fonts. Foreign brands are observable on the burners of some (fr.bec), which suggests that they have been imported. Two with ceramic fonts are imported, too. Under one of the lamps reads "Paşabahçe", which indicates that domestic lamps were produced as well.

**Key Words:** Lighting, Edirne, keresone lamp, glass, Paşabahçe

\* (Doç. Dr.), Çanakkale Onsekiz Mart Üniversitesi, Fen-Edebiyat Fakültesi, Sanat Tarihi Bölümü, Çanakkale/Türkiye, e-mail: zuysal@comu.edu.tr, ORCID: orcid.org/0000-0003-4042-2403

Yapay aydınlatma araçlarının tarihsel geçmişinde odun ateşi ve çıra (çerağ) ile başlayan gelişme zamanla seramikten yağ kandillerine ve muma doğru evrilmiştir. Orta Çağ'da seramik kandilin ve mumun yanında özellikle İslam dünyasında camdan vazo tipli kandiller Roma ve Bizans sahasındaki polikandilonlar da devreye girerler. Uzak Doğu'da Çin'in kendine özgü aydınlatma araçları arasında fenerler ayrı bir yer tutarlar. Özellikle sokakta kullanılan fenerlerin yanında gemici fenerleri ve özel günleri vurgulamak için mahya tarzı kandiller de yapay aydınlatma araçları tarihinde yer alırlar. Bu aydınlatma araçları petrol türevlerinden gaz yağının ortaya çıkışına kadar kullanılmışlardır. Bu aşamadan elektrikle çalışan lambalara kadar geçen süreçte mum yine varlığını sürdürmüştür. Fakat petrolün rafine edilmesi sonucunda diğer türevlerin yanında gaz yağının (kerosen) da elde edilmesinden sonra; yapay aydınlatma alanında zeytinyağı vb. gibi yağlarla çalışan kandillerin yanında gaz lambaları da kullanılmaya başlamıştır. Bu lambaların ortaya çıkışı, yapay aydınlatma alanında devrim niteliğinde gelişmelerin yaşandığı 19. yüzyılın ikinci yarısına rastlar. Bu dönemde Avrupa ve Amerika'da geliştirilen gaz lambalarının "fitilli" ve "basınçlı" olmak üzere iki çeşidi bulunmaktadır.

İnsanoğlu gaz yağlı lambaları kullanana kadar çok geniş zaman aralığında kandilleri kullanmıştır. Kandiller çeşitli sözlüklerde içine zeytinyağı ve fitil konarak yakılan ışık veren objeler olarak tanımlanırlar ve oldukça eski bir tarihe sahiptirler.<sup>1</sup> Kandil kelimesinin aslı Arapça "kindil"dir.<sup>2</sup> Aynı anlama gelen Latince "candela" kavramı bulunmaktadır. Kelimenin Latince "candela"dan geldiği ileri sürülmüştür.<sup>3</sup> Genellikle kandiller, seramik, cam, metal gibi malzemelerden bir kısmı elde taşınmak veya sehpa üzerine koymak için bir kısmı da tavana asmak için imal ediliyordu. Orta Çağ'da kandilin çeşitli malzemelerden üretilerek yaygın bir şekilde kullanıldığını görüyoruz.<sup>4</sup> Bu aydınlatma araçları, gaz yağının ortaya çıkışına kadar kullanılmışlardır.

Önceleri aydınlatma için zeytinyağı, yağ mumu, ispermeçet mumu, balmumu gibi çeşitli mumlar ile yağ kandillerinden yararlanılıyorken Sanayi Devrimi ile birlikte petrol lambaları, hava gazlı aydınlatma araçları yaygınlaşmış, bunlardan sonra ise elektrikli lambalar kullanılmaya başlanmıştır.<sup>5</sup>

Sözlüklerde gaz kelimesi ile ilgili çeşitli ifadelere rastlanır. C. E. Arseven; "Bir cismin tebahhur etmesinden hasil olan buhar, maden kömüründen çıkarılana hava gazı, petrolden çıkarılana gaz yağı" denir, şeklinde tanımlamıştır.<sup>6</sup> Petrol çeşitli işlemlerden geçirilip rafine edilip yağının yakılmasıyla kullanılan lambalar petrol lambası olarak anılmıştır.<sup>7</sup> Önceleri petrole sulugaz denirken sonra gazyağı kelimesi tercih edilmiştir.<sup>8</sup>

<sup>1</sup> Celal Esat Arseven, *Sanat Ansiklopedisi*, Cilt 2, Milli Eğitim Basımevi, 3.Baskı, İstanbul 1965, s. 936.

<sup>2</sup> Ferit Devellioğlu, *Osmanlıca-Türkçe Ansiklopedik Lügat*, Ankara 2002, s. 487.

<sup>3</sup> Selda Kalfazade-Özkan Ertuğrul, "Kandil ve Kandilin Motif olarak Anadolu Türk Sanatındaki Kullanımı Üzerine", *Sanat Tarihi Araştırmaları Dergisi*, Sayı 5, İstanbul 1989, s. 23.

<sup>4</sup> Orta Çağ Cam kandilleri konusunda bkz. Zekiye Uysal, "Kubad Abad Kazılarında Bulunan Cam Kandiller", *Konya Ticaret Odası, İpek Yolu Özel Sayısı*, Aralık 2007, Konya Kitabı X, Konya 2007, s. 725-734; Sevinç Gök, "2000 Yılı Beçin Kazısında Bulunan Cam Kandil Hakkında", *Sanat Tarihi Dergisi*, Sayı XIII/1 (Aydoğan Demir'e Armağan) İzmir 2004, s. 33-41; Gülgün Köroğlu, "Yumuktepe Höyüğü 1997 Yılı Orta Çağ Kazı Çalışmaları İslam Dönemine Ait Bir Cam Kandil", *Olba* (I. Uluslararası Kilikia Arkeolojisi Sempozyumu Bildirileri) II/1, Mersin 1999, s. 245-249; Semavi Eyice, "Bizans'ta ve Osmanlı Devri Türk Sanatında Aydınlatmada Cam", *I. Uluslararası Anadolu Cam Sanatı Sempozyumu*, 26-27 Nisan 1988, İstanbul 1990, s. 51-57.

<sup>5</sup> Maden kömürünün ısıtılarak kimyasal işlemlerden geçirilmesi sonucu elde edilen gaz, hava gazı olarak tanımlanır. Geriye kalan kömüre ise kok kömürü denir. Yanıcı olan bu gaz çeşitli borular aracılığıyla dağıtılmıştır. Ülkemize havagazi 1853 yılında Sultan Abdülmecit'in emri ile Dolmabahçe Gazhanesi ile gelmiştir. Bkz. Anonim, *Sanayi Devrimi Yıllarında Osmanlı Saraylarında Sanayi ve Teknoloji Araçları*, TBMM Milli Saraylar, Yapı Kredi Bankası Kültür Sanat Yayıncılık, İstanbul 2005, s. 65-67.

<sup>6</sup> Celal Esat Arseven, *age.*, s. 625-626.

<sup>7</sup> Anonim, *age.*, s. 66.

<sup>8</sup> Zafer Toprak, "Aydınlatma (Tanzimat Dönemi)", *Dünden Bugüne İstanbul Ansiklopedisi*, Cilt 1, Kültür Bakanlığı ve Tarih Vakfı Yayınları, İstanbul 1994, s. 476. Serveti Fünun dergisinin 22 Nisan 1896 tarihli sayısındaki reklama bakılırsa bu tarz kandiller İstanbul'da da kullanılmaktaydı. Bkz. Anonim, *İlan-ı Ticaret: Resimli İlanlar*

Osmanlı döneminde en yaygın kullanılan aydınlatma aracı olarak mum kullanılmıştır. Mumun ana malzemesi ise içyağı ve balmumuydu. 19. yüzyılda balina başından alınan yağ ile yapılan ispermeçet mumu denilen mumlar içyağı ile yapılanların yerine geçmiştir.<sup>9</sup>

19. yüzyılda Batı'da ortaya çıkıp yaygınlaşan gaz lambalarının Osmanlı dünyasındaki gelişimini takip etmek güçtür. Bu açıdan sanayiye yönelik sergilerin gözden geçirilmesi yararlı olabilir. Bu dönem aynı zamanda Osmanlıların geleneksel üretim şeklini değiştirmeye başlayıp Batılılaşma ve sanayileşme yolunda çeşitli girişimler başlatıldığı bir dönemdir.<sup>10</sup> 19. yüzyılın ortalarında tarihi geçmişi eski olan sergiler uluslararası bir nitelik kazanmıştır. Çünkü İngiltere ve Avrupa ülkelerinde artan üretime, pazar ve hammadde kaynakları bulmak için ürünlerin sergilenmesi, tanıtılması gerekiyordu.<sup>11</sup> Bu açıdan sergiler son derece önem taşımaktadır.

Avrupa'da bu tip sergilerin ilki 1851 yılında Londra Christal Palace'ta düzenlenmiştir.<sup>12</sup> Osmanlılar da bu sergiye yaklaşık yedi yüz üreticiye ait çeşitli ürünler göndermiştir. Bu ürünler arasında yayınlarda Kütahya madenlerinden yapılmış billur, cam, ifadesi görülmektedir.<sup>13</sup> Fakat burada bunların ne tür eşyalar olduğu hakkında herhangi bir açıklama yer almaz. Serginin sonunda çeşitli ödüller de dağıtılmıştır. Osmanlı İmparatorluğu'ndan giden eşyalar arasında da ödüle layık görülenler olmuştur.<sup>14</sup> İkinci fuar ise 1853 yılında New York'ta açıldı. Osmanlılar bu fuara ulaşım güçlüğü nedeniyle ürünlerini gönderemediler.<sup>15</sup> Daha sonra 1855 yılında Paris'te (Champs Elysees) yapılan sergiye Osmanlılar, Kırım Savaşı'na rağmen katılmışlar ve yaklaşık 2000 kalem ürün göndermişlerdir. Bunlar arasında "İncirköy Fabrika-i Hümayunu mamulü porselen ve cam eşyaları" şeklinde bir kayıt görülür.<sup>16</sup> Hatta bu gruptaki eserler madalya da kazanmıştır.<sup>17</sup> Fakat bunların ne tür eşyalar olduğunu bilemiyoruz.

1856 yılında Paris'te yapılan sergiye Osmanlılar yine katılmışlar. Devlet fabrikalarının arasında Beykoz İncirköy Fabrikasının adı geçmektedir. Sergilenen ürünler arasında da cam ve porselen fincanlar yer almaktadır.<sup>18</sup> Burada sergilenen cam eşyaların da ne türde oldukları konusunda herhangi bir açıklayıcı bilgi bulunmamaktadır, fakat sergiye gönderilecek kadar iyi ürünler olduğunu söyleyebiliriz.

1862'de Londra'da ikincisi düzenlenen sergiye Osmanlılar daha önce dikkat çekmiş eserleri ile katılmış, yirmi beş pavyonda ürünler sergilenmiştir.<sup>19</sup> Sergilenen eserler arasında cam ile ilgili herhangi bir ürün yer almamaktadır. Bu durum Önder Küçükerman tarafından 1860'lı yılların sonunda Beykoz camcılığının ya tamamen ortadan kalktığı ya da sözü edilmeyecek şekilde sönükleşmiş olabileceği şeklinde yorumlanmıştır.<sup>20</sup>

Osmanlılar ise ilk kez 1863 yılında İstanbul'da ve uluslararası düzeyde sergi açmıştır. Bu sergi daha çok Osmanlı ekonomisinin sorunlarını tespit etmek ve çözüm yollarını aramak için

*Perspektifinde Osmanlı'dan Cumhuriyet'e İstanbul Ticaret Hayatı*, Haz. A. Kolay-D. Hızal vd., 2. Baskı, İstanbul 2012, s. 110.

<sup>9</sup> Doğan Kuban, "Aydınlatma", *Dünden Bugüne İstanbul Ansiklopedisi*, Cilt 1, Kültür Bakanlığı ve Tarih Vakfı Yayınları, İstanbul 1994, s. 475.

<sup>10</sup> Önder Küçükerman-İhsan Yücel, *Milli Saraylardaki Cam Eserlerin 19. Yüzyılda Türk Cam Sanayiinin Gelişimine Etkileri ve Ahmet Fethi Paşa*, Milli Saraylar Yayın No: 9, Ankara 1993, s. 25.

<sup>11</sup> R. Önsoy, *age.*, s. 59.

<sup>12</sup> Arzu Kılınç, "Sultan Abdülaziz'in 1867 Paris Uluslararası Sergisini Ziyareti ve Fransız Basını", *Sultan Abdülaziz ve Dönemi Sempozyumu*, 12-13 Aralık 2013, Ankara, 3. Cilt, Türk Tarih Kurumu, Ankara 2014, s. 37.

<sup>13</sup> Rifat Önsoy, "Osmanlı İmparatorluğu'nun Katıldığı İlk Uluslararası Sergiler ve Sergi-i Umumi-i Osmani (1863 İstanbul Sergisi)", *Bellekten*, Cilt XLVII, Ocak 1983, Türk Tarih Kurumu Basımevi, Ankara 1984, s. 196-197.

<sup>14</sup> R. Önsoy, *agm.*, s. 198.

<sup>15</sup> A. Kılınç, *agm.*, s. 37.

<sup>16</sup> R. Önsoy, *agm.*, s. 201.

<sup>17</sup> Önder Küçükerman, *İstanbul'da 500 Yıllık Sanayi Yarışı Türk Cam Sanayi ve Şişecam*, Türkiye Şişe ve Cam Fabrikaları A.Ş., İstanbul 1998, s. 189.

<sup>18</sup> Ö. Küçükerman, *age.*, s. 189.

<sup>19</sup> R. Önsoy, *agm.*, s. 203-204.

<sup>20</sup> Ö. Küçükerman, *age.*, s. 192.

açılmıştır ve sergi için on üç ayrı pavyon hazırlanmıştır. Bu pavyonlar içerisinde Toprak ve cam mamulleri, itriyat, tespih, çam sakızı, boya ve mum gibi ürünlerin adı geçer.<sup>21</sup> Buradaki cam mamullerinden kasıt nedir anlaşılamamaktadır. Ayrıca İngiltere, Fransa, Avusturya- Macaristan gibi ülkeler buraya çeşitli tarım aletleri ve makineleri para kasası gibi ürünler göndermiştir.<sup>22</sup> Önder Küçükerman, 1860'lı yıllarda günlük hayat ve mimaride düz cam kullanımının yaygın olmasına rağmen Beykoz ürünlerinin bu sergide isminin geçmemesini bu dönemde her türlü cam malzemenin ithal edilerek kullanıldığını ifade etmektedir.<sup>23</sup>

1867 yılında Paris'te düzenlenen Uluslararası sergiye Osmanlı hükümdarı şeref konuğu olarak davet edildi. İlk defa bir Osmanlı padişahı Avrupa başkentlerine 47 gün sürecek olan bir seyahat gerçekleştiriyordu<sup>24</sup> Burada sergilenen Osmanlı ürünleri arasında da cam işleri kaydedilmemiştir.<sup>25</sup>

Osmanlı Devleti 1873 yılında Viyana'da yapılan fuara da katılmıştır. Bu sergi hazırlıkları ile Osman Hamdi Bey ilgilenmiştir. Bu sergiden toplam 447 ödül alınmıştır. Bu sergi için Usul-i Mimari-i Osmani isimli kitap Pietro Montani Efendi ve Boğos Şaşıyan Efendi tarafından hazırlanmıştır. Mimari eserlerin yanı sıra kıyafet kataloğu, tunç ve bakır eşyalar, tepsiler, ibrikler, çeşitli mücevherler silahlar, kemerler, gibi eşyalar da sergilenmiştir.<sup>26</sup> Bunların içinde de cam obje dikkati çekmemektedir.

1878 Paris Fuarı'na Osmanlı Devleti resmî olarak katılmamış sadece Türk paşalar Fuarı ziyaret etmiştir. Uluslararası son fuar ise 1893 yılında Chicago'da düzenlenmiştir. II. Abdülhamit tarafından hazırlanmış olan fotoğraf albümleri sergilenmiştir.<sup>27</sup>

Genel olarak baktığımızda bu sergilere (sanayi fuarları) gönderilen cam malzemeler içerisinde anlaşıldığı kadarıyla sadece Beykoz işleri vardı ve bunlar madalya almışlardı. Ancak söz konusu cam eşyalar arasında gaz lambalarının bulunduğu dair hiçbir ipucuna rastlanmamaktadır. Bu bakımdan Osmanlı ülkesi ile yurt dışındaki sergi ve fuarların gaz lambaları konusunda bir fikir vermediklerini söyleyebiliriz.

II. Abdülhamit döneminde 1876 yılında inşa edilen Yıldız Sarayı'nın yapıldığı yıllarda Avrupa cam sanayiinde önemli gelişmeler yaşanmaktaydı. Cam artık günlük hayatta bir sanayi ürünü olarak kullanılıyordu.<sup>28</sup> Bu dönem Osmanlı İmparatorluğu'nda ise Batı'nın yeni icatları arasında yer alan gaz lambaları popülerdi. Özellikle arşiv kayıtlarında yer alan sultan kızlarının çeyizlerinin listesi bu açıdan son derece önemlidir. 1876 yılında evlenen Abdülmecit'in kızı Behice Sultan'ın çeyizinde çeşitli cam ev eşyalarının yanında gaz lambalarını da görmekteyiz.<sup>29</sup> Fakat 1878'de Osmanlı Rus savaşının da etkisiyle Beykoz çini ve Cam Fabrikası kapanmıştır.<sup>30</sup>

Önder Küçükerman, 1890'larda cam şişe üretiminin bulunmadığını, bu yüzden bütün ihtiyaçların ithalatla karşılandığını belirtmektedir. İstanbul rıhtımına gelen ve giden eşyalar için hazırlanan 1899 tarihli vergi listeleri önemlidir. Burada ithal edilen camların türleri ve fiyatları yazmaktadır. İstanbul'a gelen ve giden cam ürünler içerisinde lamba ve lamba aletleri de görülmektedir.<sup>31</sup>

<sup>21</sup> R.Önsoy, agm., s. 208-209.

<sup>22</sup> Ö. Küçükerman, *age.*, s. 193.

<sup>23</sup> Ö. Küçükerman, *age.*, s. 193.

<sup>24</sup> Nihat Karaer, *Paris, Londra, Viyana Abdülaziz'in Avrupa Seyahati*, Ankara 2007, s. 1.

<sup>25</sup> A. Kılınç, agm., s. 43.

<sup>26</sup> Gülgün Yılmaz, *19. Yüzyıl Osmanlı Sosyal Yaşamında Sanat Eseri Olarak Yeni Objeler*, İstanbul Üniversitesi, Sosyal Bilimler Enstitüsü, Sanat Tarihi Bilim Dalı, (Yayımlanmamış Doktora Tezi), İstanbul 2004, s. 24.

<sup>27</sup> G. Yılmaz, agt., s. 25-26.

<sup>28</sup> Ö. Küçükerman, *age.*, s. 204.

<sup>29</sup> Selma Delibaş, "Behice Sultan'ın Çeyizi ve Muhallefatı", *Topkapı Sarayı Müzesi, Yıllık*, 3, İstanbul 1988, s. 63.

<sup>30</sup> Ö. Küçükerman, *age.*, s. 209.

<sup>31</sup> Ö. Küçükerman, *age.*, s. 216.

Tekfur sarayı ve çevresindeki atölyelerin 19. yüzyılda ne zaman üretime başladığı kesin olarak bilinmemektedir. Fakat Filiz Yenişehirlioğlu, burada kurulan şişe fabrikasını 1830'lara tarihlemektedir. Ayrıca bölgede yaşayan kişilerden alınan bilgilere göre burada gaz lambası şişesi ve camı, kavanoz ve çeşitli şişelerin, günlük kullanım eşyalarının üflenerek mavi veya şeffaf renkte yapıldıklarını belirtir.<sup>32</sup> Filiz Yenişehirlioğlu İstanbul'da günlük kullanım için üretim yapan Tekfur sarayı yanındaki cam imalathanesinin ürünlerini Beykoz cam fabrikası ürünlerinden ayrı tutar. İstanbul Şehir Müzesinde bulunan lamba, şişe, kavanoz gibi eserlerle düşünülmesi gerektiğini vurgular.<sup>33</sup>

Bazı yayınlarda Saul D. Modiano tarafından Paşabahçe'de kurulan Modiano cam fabrikasının kuruluş tarihi aynı yazar tarafından 1884 olarak belirtilirken<sup>34</sup> bazen de 1899 olarak karşımıza çıkar.<sup>35</sup>

Paşabahçe'de 1899 yılında Saul D. Modiano tarafından "Fabbrica Vetramedi Constantinople" adıyla bir cam fabrikası kuruldu. Halk arasında "Modiana Cam Fabrikası" olarak bilinen bu fabrika söz konusu tarihte tek cam fabrikasıydı. Yüzü Avrupalı olmak üzere altı yüz kişi çalışıyordu. 1920 yılına kadar fabrika üretim yapmış ama bu tarihlerde Tekel İçki Fabrikasının yapımı sırasında yıktırılmıştır. Bu fabrikanın ürettikleri ürünler arasında gaz lambaları da yer alıyordu.<sup>36</sup> Fabrikanın yıkım tarihi bazı yayınlarda 1922 olarak görülür.<sup>37</sup>

Osmanlı döneminde 19. yy.a kadar sokakların aydınlatılmasında gece bekçileri önemli rol oynamışlardır. Çünkü sadece onlar geceleri ellerinde fenerlerle dolaşırlardı.<sup>38</sup> Sokakların düzenli bir şekilde aydınlatılması Tanzimat sonrasında gerçekleştirildi. Şehirler önce gaz yağı sonra hava gazı daha sonra ise elektrikle aydınlatıldı. İstanbul'da bu açıdan özellikle Galata ve Pera'da yeni aydınlatma tekniklerinin kullanıldığı göze çarpar.<sup>39</sup>

Türkiye'de pek çok müzenin cam seksiyonlarında gaz lambaları görülmektedir. Bu konu bazı araştırmacıların da dikkatini çekmiştir<sup>40</sup> Gaz lambaları genel olarak çeşitli malzemelerden yapılmış bir hazne kısmı, hazne içerisinde bulunan fitili aşağı ve yukarı doğru çıkarmamıza yarayan metalden yapılmış bir ayar kısmı ve cam fanustan meydana gelir.

Hava basınçlı, pompalı, fitilli gibi çeşitleri vardır. Anadolu'da bunlardan sadece fitilli tipin kullanıldığı ileri sürülmektedir.<sup>41</sup> Bunlar üzerine henüz toplu bir araştırma ve yayın yapılmamıştır. Bizim araştırmamızda da bu fitilli lambaların sadece Edirne Müzesindeki örnekleri ele alınmıştır. Çalışma kapsamında, Edirne Müzesinde bulunan on iki adet gaz lambası incelenmiş, fotoğrafları çekilip çizimleri yapılarak belgelendirilmiştir.<sup>42</sup> Ele aldığımız lambalar, tipolojik açıdan önce yapım malzemelerine göre sonra bu tasnifin altında haznelere göre sınıflandırılmışlardır. Metal ayar kısımları ve fanuslar ise ayrı alt başlıklar

<sup>32</sup> Filiz Yenişehirlioğlu, "Tekfur Sarayı Camcılığı", *Dünden Bugüne İstanbul Ansiklopedisi*, Cilt 2, Kültür Bakanlığı ve Tarih Vakfı Yayınları, İstanbul 1994, s. 374.

<sup>33</sup> F. Yenişehirlioğlu, agm., s. 374.

<sup>34</sup> Önder Küçükerman, "Camcılık", *Dünden Bugüne İstanbul Ansiklopedisi*, Cilt 2, Kültür Bakanlığı ve Tarih Vakfı Yayınları, İstanbul 1994, s. 374.

<sup>35</sup> Ö. Küçükerman, *İstanbul'da 500 Yıllık...*, s. 217.

<sup>36</sup> Ö. Küçükerman, *İstanbul'da 500 Yıllık...*, s. 217.

<sup>37</sup> Ö. Küçükerman, "Camcılık", s. 374.

<sup>38</sup> Doğan Kuban, "Aydınlatma", *Dünden Bugüne İstanbul Ansiklopedisi*, Cilt 1, Kültür Bakanlığı ve Tarih Vakfı Yayınları, İstanbul 1994, s. 475.

<sup>39</sup> Nur Akın, *19. Yüzyılın İkinci Yarısında Galata ve Pera*, Literatür Yayıncılık, 3. Baskı, İstanbul 2011, s. 122-123.

<sup>40</sup> Özlem Oral, *Osmanlı Tereke Kayıtlarındaki İç Mekan İthal Aydınlatma Eşyaları (19. Yüzyılın ortalarından 20. Yüzyılın Başlarına Geç Osmanlı İç Mekan Aydınlatmasının Sosyal ve Kültürel Tarihine Yönelik Mukayeseli Bir Etüt)*, Yayımlanmamış Doktora Tezi, Ankara Üniversitesi, Sosyal Bilimler Enstitüsü, Sanat Tarihi Anabilim Dalı, Ankara 2015.

<sup>41</sup> Arife Deniz Oktaç, *Anadolu Türk Mimarisinde Aydınlatma Detayları ve Aydınlatma Araçları*, Yayımlanmamış Yüksek Lisans Tezi, Selçuk Üniversitesi, Fen Bilimleri Enstitüsü, Mimarlık Anabilim Dalı, Konya 1992, s. 33.

<sup>42</sup> Bu konuda çalışma izni veren Müze Müdürlüğüne ve çizimlerdeki katkılarından dolayı Yrd. Doç. Dr. Oğuz Koçyiğit'e teşekkür ederim.

içinde değerlendirilmişlerdir. Bunların üzerindeki bezemeler için ayrı başlık açılmamış yeri geldikçe değinilmiştir. Edirne Müzesindeki gaz lambalarından üç tanesinin hazne kısmı sırlı seramikten, diğerleri ise camdan yapılmışlardır.

### 1. Hazne tipolojisi:

**1.1. Haznesi Cam Olanlar:** İncelediğimiz on iki adet gaz lambasının dokuz tanesinin haznesi camdır. Hazneleri kendi arasında gövde biçimlenişine göre gruplandırabiliriz.

**1.1.1. Armudi bir hazneye sahip olanlar:** (Kat. No.1-2) Bunlar iki parçalı armudi formlu hazne kısmı, kaide kısmı ile metal ayarının bulunduğu kısım ve şeffaf renksiz cam fanustan meydana gelirler. İki örnekte de dairesel kaideden sonra kısa bir boyunla gövde başlar (Res. 1; Şek. 1).

Fanus, Kat. No. 1 konik gövdeli düz camdan yapılmıştır. Kat. No. 2’de ise dışta küresel gövdeli cam zarf, içte silindirik gövdeli fanus görülmektedir. Fanusun üzerinde “Bardauh H. Levy Freres Hadunouglou Andrinople Favorit-Zilinder 14” ifadesi yer alır (Res. 2-3; Şek. 2).

Hazne bölümlerinin farklı renkte camdan üretildiklerini görüyoruz. Şeffaf mavi renkli cam Kat. No. 1’de kullanılmıştır. Kat. No. 2’de ise turuncu renk görülmektedir. Yükseklik Kat. No. 1’de 35 cm iken, Kat. No. 2’de 59 cm’dir. Her ikisinde de süslemeler hazne üzerinde yer alır. Kat. No. 1’de mavi cam rengi üzerine beyaz ve sarı renkli boyalarla çiçek motifleri işlenmiştir. Kat. No. 2’de ise turuncu renk üzerine kahve, sarı ve yeşil renkli boyalarla renk tonlamaları yapılarak adeta bir çiçek demeti yerleştirilmiştir. Her iki eser de tek fitillidir.

**1.1.2. Küresel hazneye sahip olanlar:** (Kat. No. 3, 6, 8) Bu grupta üç eser görülmektedir. Kat. No. 3’te kaide kısmı madeni ayaklı ve üzerinde mermerden dikdörtgen tablası görülür. Haznenin ağız kısmında metal bir halka yer alır. Metal ayar kısmı ve fanusu günümüze gelememiştir (Res. 4; Şek. 3). Kat. No. 6, yuvarlak kaideli ve tek kulpludur. Metal ayar aksamı ve fanusu bulunmaktadır (Res. 7; Şek. 6). Kat. No. 8 ise küresel gövdeli bir hazne kısmına, metal ayar aksamına ve fanusa sahiptir. Diğerlerinden farklı olarak kaide kısmı altı tane yaprak motifli şekilde şeffaf renksiz camdan oluşturulmuştur. Tek kulpludur (Res. 9; Şek. 8). Üç eser de tek fitillidir.

Kat. No. 3’te pembe renkli cam, Kat. No. 6’da şeffaf renksiz cam, Kat. No. 8’de ise pembe beyaz ebruli cam rengi kullanılmıştır. Kat. No. 3’te yükseklik 22,8 cm, Kat. No. 6’da 18 cm, Kat. No. 8’de ise 25 cm’dir. Kat. No. 3’te pembe renkli hazne kısmının üzerine içbükey üçgenler yerleştirilerek yüzey geometrik olarak süslenmiştir. Kat. No. 6’da ise herhangi bir süsleme görülmemektedir. Kat. No 8’de ise pembe beyaz ebruli renk aynı zamanda süslemesi olmuştur.

**1.1.3. Silindirik hazneye sahip olanlar:** (Kat. No. 4, 5, 7, 12) Bu grup eserlerde silindiriğe yakın bir hazne kısmı, metal ayar aksamı ve fanus görülmektedir (Res. 5; Şek. 4), (Res. 6; Şek. 5), (Res. 8; Şek. 7), (Res. 13; Şek. 12). Genel hatlarıyla form aynı olmakla beraber hazne kısmında bazı küçük farklılıklar görebiliriz. Kat. No. 5 ve Kat. No. 7’de olduğu gibi bazen hazne kısımlarında tek kulp da görülür.

Kat. No. 4’te yükseklik 41 cm, Kat. No. 5’te 37,5 cm, Kat. No. 7’de 18,5 cm’dir. Kat. No. 12 ise 16 cm’dir. Kat. No 12’de hazne kısmının altında Paşabahçe markası görülür.<sup>43</sup> Paşabahçe fabrikası 1935 yılında kurulduğuna göre Paşabahçe markalı gaz lambaları daha öncelye tarihlenemez. Paşabahçe’nin 1958 yılında diğer cam eşyalarla birlikte beş milyon adet gaz lambası ve fener şişesi ürettiğini biliyoruz.<sup>44</sup>

<sup>43</sup> Remzi Ormanlı, “Cumhuriyet Dönemi Türk Camcılığı”, *I. Uluslararası Anadolu Cam Sanatı Sempozyumu*, 26-27 Nisan 1988, İstanbul 1990, s. 96.

<sup>44</sup> Kudret Emiroğlu, *Gündelik Hayatımızın Tarihi*, Türkiye İş Bankası Kültür Yayınları, 3. Baskı, İstanbul 2013, s. 142.

Dört eserde de hazne üzerinde süsleme görülmez.

**1.2. Haznesi Seramik Olanlar:** Kataloğumuzda bu grupta yer alan üç eser görülmektedir. Kat. No. 9, 10, 11. Bu grubu da hazne biçimine göre sınıflandırabiliriz.

**1.2.1. Haznesi silindirik olanlar:** (Kat. No. 9, 10) Bunlar bir çift olarak yapılmıştır. Her iki eser de dört ayaklı madenden yapılmış kaide kısmı ile seramikten yapılmış silindirik formlu hazne kısmına sahiptir. Metal ayar kısmının üzerine takılan dışta küresel gövdeli cam zarf içte ise silindirik gövdeli fanus ikisinde de mevcuttur. İçteki fanusların üzerinde Avusturya damgası bulunmaktadır. Şeffaf sıraltına mavi renk zeminlidirler. Kat. No. 9, 10'un yükseklikleri 61 cm'dir.

Hazne üzerinde süslemeler görülür. Bir yüzünde sazlar arasında gagasında yılan bulunan leylek figürü, diğer yüzünde ise uzun gövdeye sahip çiçekler yer alır (Res. 10; Şek. 9; Res. 11; Şek. 10). Haznenin iki tarafında madeni tutma yeri vardır. Üzerinde ise uzun kıvrılmış kuyruğu ile betimlenmiş ejder figürü yer alır (Kat. No. 9, 10).

**1.2.2. Haznesi küresel olanlar:** (Kat. No. 11) Küresel gövdeli hazne kısmı ve metal ayar kısmı ile cam fanustan oluşur. Yüksekliği 38 cm'dir. Metal ayar aksamı 7 cm'dir ve çift fitillidir. Fanusu ise konik biçimli düz camdır. Gövde üzerinde fırça dekorlu bitkisel süslemeler göze çarpar. Renk olarak kahverengi, mavi ve yeşil renkler görülmektedir (Res. 12; Şek. 11).

**2. Metal ayar aksamı:** Metal ayar kısmı, haznenin ağzına yivli olarak oturan, içinden fitilin geçtiği üzerinde fanusun oturacağı yuva ve fitili tutan dişlisiyle bir ayar kolundan oluşan dairesel biçimde bir ayardır. Bu kısım bakır veya pirinçten olabilmektedir. Lambaları üreten firmanın ismi çoğunlukla ayar kısmı kolunu çeviren dairesel düğme yüzeyinde yer almaktadır. Bu uygulamalar daha çok ithal lambalarda göze çarpmaktadır. Metal ayar kısmına İngilizcede "burner", Fransızcada "bec" denilmektedir. Latince "beccum" kavramına dayanan bu kelime Galce üzerinden Fransızcaya geçerek "bec" biçimini almıştır. Kavramın birincil anlamı "kuş gagası"dır. Bu kavram Fransızcada gaga gibi bir çıkıntıyla sona eren çeşitli nesnelere içinde kullanılmaktadır.<sup>45</sup> Yerli üretim lambalarda ise çevirme kolu basit bir telin daire biçiminde kıvrılmasıyla oluşur. Gaz lambaları üzerine henüz çok ayrıntılı bir araştırma yapılmadığı için yerli ve yabancı ürünlerin tüm teknik ve dekoratif özellikleri bütün yönleriyle ortaya konulabilmiş değildir. Sadece tek bir örnekte çift fitil görülür. Diğerleri tek fitillidir.

İncelediğimiz parçalar üzerinde özellikle metal ayar kısımlarında markalara rastlanılmıştır. Metal ayar kısmı üzerinde Kat. No. 1'de Bayonet Schluss Brenner, Kat. No. 6'da ise, Made in England markası görülmektedir. Kat. No. 9, 10'da metal ayar kısmında Ditmar Wien, ithal kaplardan farklı olarak yerel üretim olan Paşabahçe tarafından üretilen haznenin metal ayar aksamı son derece basittir. Üzerinde herhangi bir marka ismi görülmez. Çünkü basit bir tel çubuğun kıvrılmasından oluşmuştur.

### 3. Fanuslar (Lamba şişesi):

Fanuslar; gaz lambalarında hem fitilin ucundaki ışığın homojen biçimde ve daha etkili olarak çevreye dağılmasını hem de ışığın hava akımlarından korunmasını sağlayan şeffaf camdan elemanlardır. Bunlar çoğunlukla küresel gövdeli, uzun silindirik boyunlu biçimde yapılmışlardır. Biçimsel bakımdan Orta Çağ İslam camcılığında çok görülen ince uzun boyunlu, küresel gövdeli şişeleri hatırlatırlar. Fanuslarda gövdenin altındaki, gövdeden daha dar ve kısa silindirik kaide kısmı kandilin metal ayar aksamı üzerindeki yuvaya oturur. Cam fanusların yapım tekniklerinin, cam sanayisindeki gelişmeye bağlı olarak üfleme tekniği ve seri üretime imkân sağlayan fabrikasyon uygulamalarından oluştuğu söylenebilir. Fanuslarda çoğu zaman marka görülmez. Camcılığın bulunduğu her yerde üretilmeleri mümkündür. Osmanlı sahasında gaz lambaları çoğunlukla ithal edilmişlerdir. Fakat ülkede, özellikle İstanbul'da cam

<sup>45</sup> Bkz. Adolph Hatfeld – Arsene Darmesteter-M. Antonie Thomas, *Dictionnaire General de la Langue Française*, T. I, Paris 1924, p. 217-218.

imalatçılığının varlığı dikkate alındığında; hazne ve metal aksamın ithaline karşılık, fanus ihtiyacının ithalatın yanı sıra yerli üretimle de karşılanmaya çalışıldığı düşünülebilir. Bizim araştırmamızdaki örneklerden sadece birisinde fanusun boyun kısmında üretici firmanın adı bulunmaktadır. Kat. No. 2'deki lamba fanusunun üzerinde “*Bardauh H. Levy Freres Hadunouglou Andrinople Favorit-Zilinder 14*” ifadeleri okunmaktadır. Bunun üretici markası olduğu anlaşılmaktadır. İlginç olan, bu üreticilerin Edirneli olmalarıdır. İsimlerine bakılırsa bu Edirneli Meşhur Hadunoğlu Bardauh H. Levy kardeşler Yahudi kökenli Osmanlı vatandaşları olmaları muhtemeldir. Markanın sonundaki “zilinder 14” ibaresi ise fanusun silindir hacmini ifade ediyor olmalıdır. İncelediğimiz fanuslar genelde 22 cm'dir. Tek bir örnekte Kat. No. 6'da fanusun yüksekliği 9 cm'dir. Silindirik gövdeli fanusu koruyan küresel gövdeli cam zarf iki örnekte Kat. No. 2'de ve Kat. No. 4'te görülmektedir. Kat. No. 4'ün cam zarfının içinde silindirik gövdeli fanusu bulunmamaktadır. Bu cam zarflar, silindirik gövdeli fanuslara göre daha kalın cidarlılardır. Aynı zamanda Kat. No. 4'te küresel gövdeli dış fanusun (cam zarf) üzeri kahverengi çizgilerle bölümlenmiş, bu bölümlerin içine de sarı ve kahverengi yapraklarıyla stilize çiçek tasviri yerleştirilmiştir.

### Sonuç

Avrupa'da 18. yüzyılda başlayarak 19. yy.da devam eden sanayi devrimi ile çeşitli alanlarda üretim hızını artıran yeni makineler icat edilmiş ve yeni buluşlarla üretime büyük oranda katkı sağlanmıştır. Konumuz olan gaz lambaları da dönemin yeni buluşlarından. Osmanlılar da, 19. yüzyılın ikinci yarısından itibaren değişen toplumsal ihtiyaçlar ve teknolojik gelişmelere paralel olarak, çoğunlukla ithal edilmiş gaz lambalarını kullanmaya başlamışlardır. Bu gaz lambaları daha sonraları gündelik hayatın vazgeçilmez bir parçası hâline gelmiştir. Müzelerimizde ya da özel koleksiyonlarda çok sayıda bulunan bu malzemeler hakkında ne yazık ki ayrıntılı çalışmalar bulunmamaktadır. Bu araştırma ile en azından Edirne Müzesinde bulunan gaz lambaları, malzeme ve biçimlerine göre tasnif edilmiş, tipolojileri yapılmış ve değerlendirilmişlerdir. Yapılan incelemede Müzede on iki adet gaz lambası tespit edilmiş bunlar haznenin malzemesine göre sınıflandırılmıştır. Bunların üç tanesi seramik, dokuz tanesinin ise cam hazneye sahip olduğu görülmüştür. Bu durum aydınlatmada cam hazneli gaz lambaların yanı sıra seramik hazneli olanların da kullanıldığını göstermektedir.

Gaz lambaları genel hatlarıyla hazne, metal ayar aksamı (bek) ve fanustan (lamba şişesi) oluşmaktadır. Bazen lambaların markaları, Batı dillerinde bec/bek denilen metal ayar aksamı üzerinde, bazen de haznenin altında veya fanusun üzerinde görülmektedir. İncelenen parçalar üzerinde özellikle metal ayar kısımlarında markalara rastlanılmıştır. Tespit edilen markalar şu şekilde sıralanabilir. Bayonnet Schluss Brenner, Made in England, Ditmar Wien, ithal kaplardan farklı olarak yerel üretim olan Paşabahçe tarafından üretilen haznenin metal ayar aksamı üzerinde herhangi bir marka ismi görülmemektedir. Hazne kısmının altında Paşabahçe markası görülmektedir. Fanus üzerinde tek bir örnekte “*Bardauh H. Levy Freres Hadunouglou Andrinople Favorit-Zilinder 14*” yazısı dikkati çeker.

Örneklerin içerisinde bek ve fanuslarında marka bulunanların tümü ithal ürünlerdir. Bundan hareketle söz konusu kısımlarında marka bulunmayan örnekler yerli üretim olarak kabul edilebilir mi? Haznesinin altında “Paşabahçe” markası bulunan örneğin ayar kısmında herhangi bir marka yer almamaktadır. Fakat sadece tek örneğe dayanılarak böyle bir genelleme yapmak doğru olmayabilir. Bu konuyu kesinleştirmek için daha fazla yerli örnek üzerinde araştırma yapmak gerekmektedir. Ayrıca, sadece haznede, fanusta ya da metal ayar aksamında yer alan marka, bir lambanın topyekûn üretim yeri olarak kabul edilebilir mi? Bu sorunun cevabı için de yine çok sayıda örneği incelemek gerekmektedir.

Eserler üzerindeki bezeme genellikle haznede yoğunlaşmaktadır. Çoğu zaman cam üzerine renkli boya ile çiçek motiflerinin işlendiği görülmektedir. Bizim incelediğimiz lambalardan sadece iki örneğin hazne yüzeyinde, gagasında yılan bulunan birer leylek figürü



görülmüştür. Bunlar muhtemelen bir çift olarak yapılmış konsol lambalarıdır. Bunların haznelerinin seramikten yapılmış olduğunu da vurgulamak gerekmektedir.

Bu gaz lambaları, biçimleri, aksamı ve yeni yakıtlarıyla; endüstriyel sanat türlerinden birisi olarak sayabileceğimiz yapay aydınlatma araçları tarihinin bir aşamasını ortaya koymaktadırlar. Bunlar elektrikli lambalar gelişinceye kadar, özellikle geniş halk kitlelerinin yapay aydınlatma aracı olarak rağbet görmüşlerdir.

### Katalog

**Kat. No. 1:** Müze Envanter No: 3952 Malzeme: Cam Resim No: 1 Şekil No:1

Yük: 53cm Metal Ayar Kısmı: 7cm

Eser, iki parçalı hazne kısmı ve metal ayarının bulunduğu kısım ile konik gövdeli düz camdan yapılmış fanustan meydana gelmiştir. Fanus yüksekliği 22 cm, ağız çapı 3cm, kaide çapı 12 cm'dir. Hazne gövde cidarı 0,5 mm'dir. Şeffaf mavi renkli, kaideli, armudi gövdeli hazne kısmına sahiptir. Haznenin yüksekliği 24 cm'dir. Dairesel kaidesinden sonra kısa bir boyunla gövde başlar. Bezeme gövde üzerinde yer alır. Beyaz ve sarı renkli boyalarla çiçek motifleri işlenmiştir. Tek fitillidir. Metal ayar kısmında Bayonnet Schluss Brenner markası görülmektedir.

**Kat. No. 2:** Müze Envanter No: 5718 Malzeme: Cam Resim: No. 2, 3 Şekil No: 2

Yük: 59 cm Metal Ayar Kısmı: 7cm

İki parçalı hazne kısmı ve metal ayarının bulunduğu kısım ile cam fanustan meydana gelmiştir. Dışta küresel gövdeli koruyucu cam zarf, içte ise silindirik gövdeli fanus görülür. Fanusun üzerinde "Bardauh H. Levy Freres Hadunouglou Andrinople Favorit-Zilinder 14" ifadesi yer alır. Turuncu renkli gövdeli, kaideli olan form armudi gövdeli hazne kısmına sahiptir. Fanusun yüksekliği 18 cm, kaide çapı 12 cm'dir. Gövde cidarı 0,5 mm'dir. Dairesel kaidesinden sonra kısa bir boyunla gövde başlar. Bezeme gövde üzerinde yer alır. Kahve, sarı ve yeşil renkli boyalarla adeta çiçek demeti yapılmıştır.

**Kat. No. 3:** Müze Envanter No: 8482 Malzeme: Cam Resim No: 4 Şekil No:3

Yük: 22,8 cm Metal Ayar Kısmı: Yok

Kaide kısmı madeni dört ayağa sahiptir. Üzerinde mermerden dikdörtgen tablası görülür. Metalden yapılmış boğumlu boyun kısmından sonra küresel gövdeli hazne kısmı yer alır. Camdan yapılan gövde pembe renklidir. Gövde çapı 16,2 cm, kaide çapı 15,3 cm, cidar kalınlığı ise 0,6 cm'dir. İçbükey üçgenlerin yerleştirilmesiyle yüzey geometrik olarak süslenmiştir. Haznenin ağız kısmında metal bir halka yer alır. Metal ayar kısmı ve cam fanusu yoktur. Üzerinde herhangi bir marka bulunmamaktadır

**Kat. No. 4:** Müze Envanter No: Malzeme: Cam Resim No: 5 Şekil No: 4

Yük: 41 cm Metal Ayar Kısmı: 10 cm

Eser, silindirik gövdeli bir yağ haznesi, metal ayar kısmı ve küresel gövdeli cam zarftan oluşmaktadır. Koruyucu cam zarf 20 cm yüksekliğinde, kaide çapı 11,3 cm'dir. Hazne kısmı ise 11cm yüksekliğindedir. Küresel gövdeli cam zarfın üzeri kahverengi çizgilerle bölümlenmiştir. Bunların içine de sarı ve kahverengi yapraklarıyla resmedilmiş stilize çiçek tasviri yerleştirilmiştir. İçte silindirik gövdeli fanus bulunmamaktadır. Tek fitillidir. Üzerinde herhangi bir marka ismi görülmez.

**Kat. No. 5:** Müze Envanter No: 9745 Malzeme: Cam Resim No: 6 Şekil No:5

Yük: 37,5 cm Metal ayar kısmı: 3,5cm

Şeffaf renksiz camdan yapılmış tek kulplu haznesi, metal ayar kısmı ve cam fanustan meydana gelir. Fanus yüksekliği 22 cm, kaide çapı 9 cm'dir. Üzerinde herhangi bir marka ismi görülmemektedir.

**Kat. No. 6:** Müze Envanter No: 6992 Malzeme: Cam Resim No: 7 Şekil No: 6

Yük: 18 cm Metal Ayar Kısmı: 3,5cm

Eser, tek kulplu şeffaf renksiz küresel gövdeli, yuvarlak kaideli ve kulplu hazne kısmı, metal ayar aksamı ve konik fanustan meydana gelir. Tek fitillidir. Fanusun yüksekliği 9 cm, ağız çapı ise 3,5cm'dir. Hazne kısmının yüksekliği ise 8 cm'dir. Metal ayar kısmında, Made in England ismi yer alır.

**Kat. No. 7:** Müze Envanter No: 9711 Malzeme: Cam Resim No: 8 Şekil No: 7

Yük: 18,5cm Metal Ayar Kısmı: 7 cm

Şeffaf renksiz camdan yapılmış tek kulplu silindiriğe benzer haznesi, metal ayar kısmından meydana gelir. Yuvarlak bir kaideden sonra 3,5cm'lik kaide boynu gelir. Boyundan hemen sonra silindir hazne kısmı yer alır. Haznenin yüksekliği 13,5cm'dir. Kaide çapı 9 cm'dir. Fanus kısmı yoktur. Üzerinde herhangi bir marka ismi görülmemektedir.

**Kat. No. 8:** Müze Envanter No: 9761 Malzeme: Cam Resim No: 9 Şekil No: 8

Yük: 25 cm Metal Ayar Kısmı: 5 cm

Eser; hazne, metal ayar aksamı ve fanus kısmından meydana gelir. Hazne kısmı pembe beyaz adeta ebruli camdan yapılmış tek kulplu, küresel gövdeye sahiptir. Haznenin yüksekliği 11,5cm'dir. Fanus 12 cm yüksekliğindedir. Kaide çapı 9,5 cm'dir. Kaide kısmı altı tane yaprak motifli şekilde şeffaf renksiz camdan yapılmıştır. Hazne bu ayakların üzerine oturmaktadır. Tek fitillidir. Üzerinde herhangi bir marka ismi bulunmamaktadır.

**Kat. No. 9:** Müze Envanter No: 8327 Malzeme: Seramik Resim No: 10 Şekil No: 9

Yük: 61 cm Metal Ayar Kısmı: 6cm

Eser, dört ayaklı madenden yapılmış kaide kısmı ile seramikten oluşturulmuş hazne kısmından ve metal ayar kısmının üzerine takılan dışta desenli küresel gövdeli cam zarf, içte ise silindirik gövdeli fanustan meydana gelmiştir. İçteki fanusun üzerinde Avusturya damgası bulunmaktadır. Şeffaf sır altına mavi renk zeminlidir. Haznenin yüksekliği 30 cm'dir. Bir yüzünde sazlar arasında gagasında yılan bulunan leylek figürü, diğer yüzünde ise uzun gövdeye sahip çiçekler yer alır. Haznenin iki tarafında madeni tutma yeri vardır. Üzerinde ise uzun kıvrılmış kuyruğu ile betimlenmiş ejder figürü yer alır. Cam zarf 21 cm yüksekliğinde, ağız çapı ise 16 cm'dir. İç fanus ise 25 cm yüksekliğinde ve çapı ise 3,5 cm'dir. Dört ayaklı olarak tasarlanan kaide yüksekliği 9 cm genişliği ise 14,5 cm'dir. Metal ayar kısmında Ditmar Wien damgası görülmektedir.

**Kat. No. 10:** Müze Envanter No:8328 (8327 ile aynıdır.) Malzeme: Seramik Resim No: 11 Şekil No: 10

Kat. No. 9 ile tüm özellikleri aynıdır. Bunların bir çift oluşturduklarını söyleyebiliriz.

**Kat. No. 11:** Müze Envanter No: 10347 Malzeme: Seramik Resim No: 12 Şekil No: 11

Yük: 38 cm Metal Ayar Kısmı: 7 cm

Seramik malzemeden yapılmış hazne kısmı, üstüne yerleştirilen metal ayar kısmı ve fanustan oluşur. Gövde üzerinde fırça dekorlu bitkisel süslemeler kahverengi, mavi ve yeşil renklerle meydana getirilmiştir. Hazne kısmının yüksekliği 9 cm'dir. Metal ayar aksamı çift fitillidir. Fanusu ise konik biçimli düz camdır. 22 cm yüksekliğindedir.

**Kat. No. 12:** Müze Envanter No: Malzeme: Cam Resim No: 13 Şekil No:12

Yük: 16 cm Metal Ayar Kısmı: 7 cm

Şeffaf renksiz camdan yapılmış dairesel formda ortası boğumlu basık silindir biçiminde hazne kısmı, metal ayar aksamı ve askılıktan meydana gelir. Yuvarlak bir kaideden sonra 9 cm yüksekliğinde hazne kısmı yer alır. Fanus kısmı yoktur. Eserin altında Paşabahçe yazmaktadır.

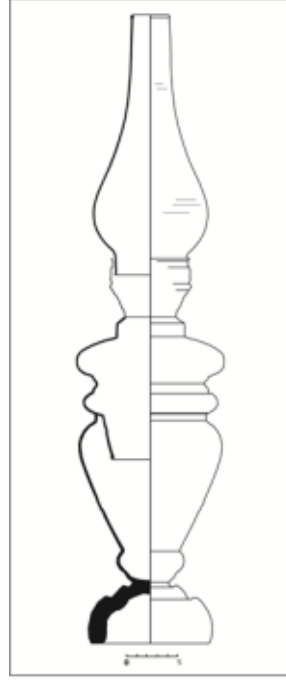
**Kaynakça**

- Akın, Nur, *19. Yüzyılın İkinci Yarısında Galata ve Pera*, Literatür Yayıncılık, 3. Baskı, İstanbul 2011.
- Anonim, *İlan-ı Ticaret: Resimli İlanlar Perspektifinde Osmanlı'dan Cumhuriyet'e İstanbul Ticaret Hayatı*, Haz.: Kolay Arif – Hızal Dünder vd., 2. Baskı, İstanbul 2012.
- Anonim, *Sanayi Devrimi Yıllarında Osmanlı Saraylarında Sanayi ve Teknoloji Araçları*, TBMM Milli Saraylar, Yapı Kredi Bankası Kültür Sanat Yayıncılık, İstanbul 2005.
- Arseven, Celal Esat, *Sanat Ansiklopedisi*, Cilt 2, Milli Eğitim Basımevi, 3. Baskı, İstanbul 1965, s. 625-626.
- Delibaş, Selma, “Behice Sultan’ın Çeyizi ve Muhallefatı”, *Topkapı Sarayı Müzesi, Yıllık 3*, İstanbul 1988, s. 63-104.
- Devellioğlu, Ferit, *Osmanlıca-Türkçe Ansiklopedik Lügat*, 19. Baskı, Ankara 2002.
- Emiroğlu, Kudret, *Gündelik Hayatımızın Tarihi*, Türkiye İş Bankası Kültür Yayınları, 3. Baskı, İstanbul 2013.
- Eyice, Semavi, “Bizans’ta ve Osmanlı Devri Türk Sanatında Aydınlatmada Cam”, *I. Uluslararası Anadolu Cam Sanatı Sempozyumu*, 26-27 Nisan 1988, İstanbul 1990, s. 51-57.
- Gök, Sevinç, “2000 Yılı Beçin Kazısında Bulunan Cam Kandil Hakkında”, *Sanat Tarihi Dergisi*, Sayı: XIII/1 (Aydoğan Demir’e Armağan) İzmir 2004, s. 33-41.
- Hatfeld, Adolph – Darmesteter, Arsene – Thomas, M. Antonie, *Dictionnaire General de la Langue Française*, T. I, Paris 1924.
- Kalfazade, Selda- Ertuğrul Özkan, “Kandil ve Kandilin Motif olarak Anadolu Türk Sanatındaki Kullanımı Üzerine”, *Sanat Tarihi Araştırmaları Dergisi*, Sayı 5, İstanbul 1989, s. 23-34.
- Karaer, Nihat, *Paris, Londra, Viyana Abdülaziz’in Avrupa Seyahati*, Ankara 2007.
- Kılınç, Arzu, “Sultan Abdülaziz’in 1867 Paris Uluslararası Sergisini Ziyareti ve Fransız Basını”, *Sultan Abdülaziz ve Dönemi Sempozyumu*, 12-13 Aralık 2013, Ankara, 3. Cilt, Türk Tarih Kurumu, Ankara 2014, s. 37-59.
- Köroğlu, Gülgün, “Yumuktepe Höyüğü 1997 Yılı Orta Çağ Kazı Çalışmaları İslam Dönemine Ait Bir Cam Kandil”, *Olba* (I. Uluslararası Kilikia Arkeolojisi Sempozyumu Bildirileri) II/1, Mersin 1999, s. 245-249.
- Kuban, Doğan, “Aydınlatma” *Dünden Bugüne İstanbul Ansiklopedisi*, Cilt 1, Kültür Bakanlığı ve Tarih Vakfı Yayınları, İstanbul 1994, s. 474-476.
- Küçükerman, Önder - Yücel İhsan, “Milli Saraylardaki Cam Eserlerin 19. Yüzyılda Türk Cam Sanayiinin Gelişimine Etkileri ve Ahmet Fethi Paşa”, *Milli Saraylar*, Yayın No: 9, Ankara 1993, s. 20-39.
- Küçükerman, Önder, “Camcılık”, *Dünden Bugüne İstanbul Ansiklopedisi*, Cilt 2, Kültür Bakanlığı ve Tarih Vakfı Yayınları, İstanbul 1994, s. 372-374.
- Küçükerman, Önder, *İstanbul’da 500 yıllık Sanayi Yarışı Türk Cam Sanayi ve Şişecam*, Türkiye Şişe ve Cam Fabrikaları A.Ş., İstanbul 1998.
- Oktaç, Arife Deniz, *Anadolu Türk Mimarisinde Aydınlatma Detayları ve Aydınlatma Araçları*, Yayımlanmamış Yüksek Lisans Tezi, Selçuk Üniversitesi, Fen Bilimleri Enstitüsü, Mimarlık Anabilim Dalı, Konya 1992.

- Oral, Özlem, *Osmanlı Tereke Kayıtlarındaki İç Mekan İthal Aydınlatma Eşyaları (19.Yüzyılın ortalarından 20. Yüzyılın başlarına Geç Osmanlı İç Mekan Aydınlatmasının Sosyal ve Kültürel Tarihine Yönelik Mukayeseli Bir Etüt)*, Yayımlanmamış Doktora Tezi, Ankara Üniversitesi, Sosyal Bilimler Enstitüsü, Sanat Tarihi Anabilim Dalı, Ankara 2015.
- Ormancı, Remzi, “Cumhuriyet Dönemi Türk Camcılığı”, *I. Uluslararası Anadolu Cam Sanatı Sempozyumu*, 26-27 Nisan 1988, İstanbul 1990, s. 95-99.
- Önsoy, Rıfat, “Osmanlı İmparatorluğu’nun Katıldığı İlk Uluslararası Sergiler ve Sergi-i Umumi-i Osmani (1863 İstanbul Sergisi)”, *Belleten*, Cilt XLVII, Sayı 185, Ocak 1983, Türk Tarih Kurumu Basımevi, Ankara 1984, s. 195-235.
- Toprak, Zafer, “Aydınlatma (Tanzimat Dönemi)”, *Dünden Bugüne İstanbul Ansiklopedisi*, Cilt 1, Kültür Bakanlığı ve Tarih Vakfı Yayınları, İstanbul 1994, s. 476-481.
- Uysal, Zekiye, “Kubad Abad Kazılarında Bulunan Cam Kandiller”, Konya Ticaret Odası, *İpek Yolu Özel Sayısı*, Aralık 2007, Konya Kitabı X, Konya 2007, s. 725-734.
- Yenişehirlioğlu, Filiz, “Tekfur Sarayı Camcılığı”, *Dünden Bugüne İstanbul Ansiklopedisi*, Cilt 2, Kültür Bakanlığı ve Tarih Vakfı Yayınları, İstanbul 1994, s. 374.
- Yılmaz, Gülgün, *19. Yüzyıl Osmanlı Sosyal Yaşamında Sanat Eseri Olarak Yeni Objeler*, Yayımlanmamış Doktora Tezi, İstanbul Üniversitesi, Sosyal Bilimler Enstitüsü, Sanat Tarihi Bilim Dalı, İstanbul 2004.



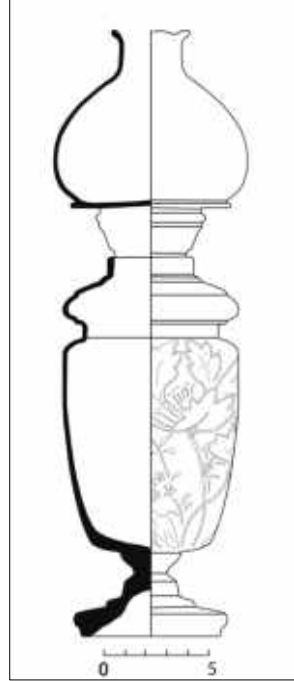
Res. 1. Kat. No. 1



Şek. 1. Kat. No. 1



Res. 2. Kat. No. 2



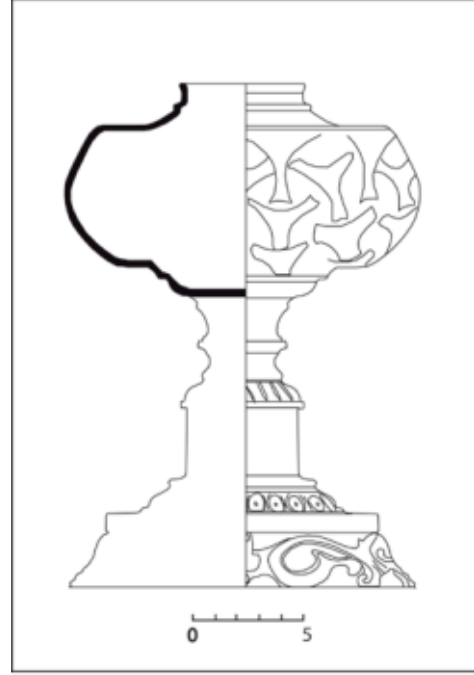
Şek. No.2. Kat. No. 2



Res. 3. Kat. No. 2, ayrıntı



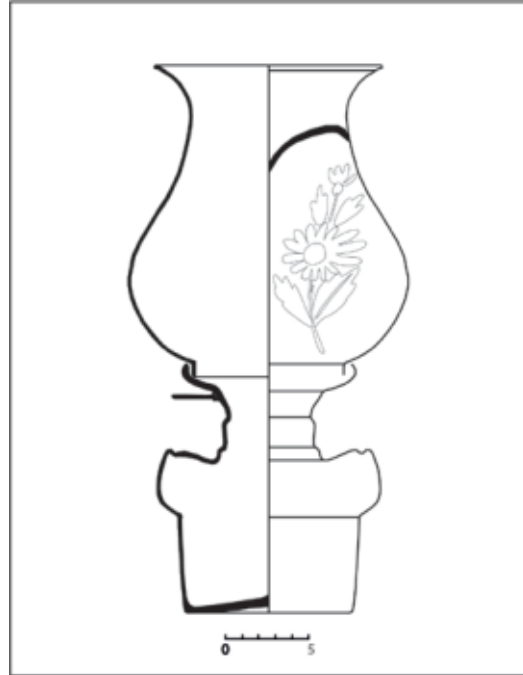
Res. 4. Kat. No. 3



Şek. 3. Kat. No. 3



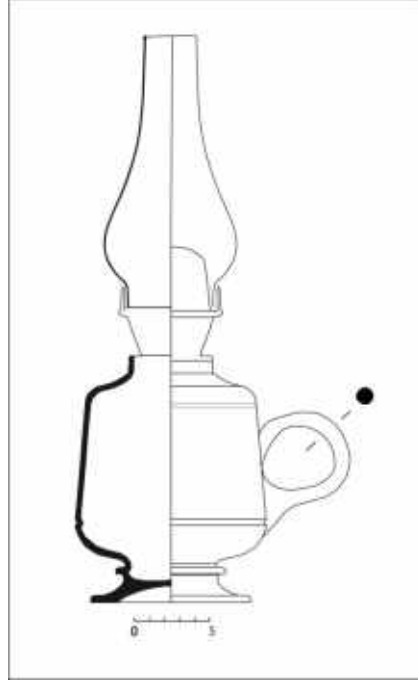
Res. 5. Kat. No. 4



Şek. 4. Kat. No. 4



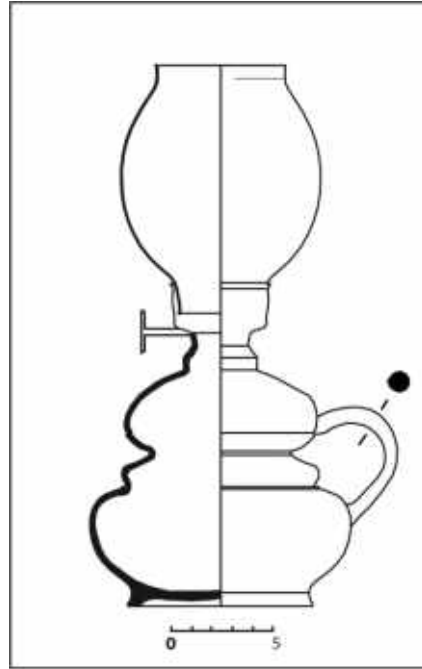
Res. 6. Kat. No. 5



Şek. 5. Kat. No. 5



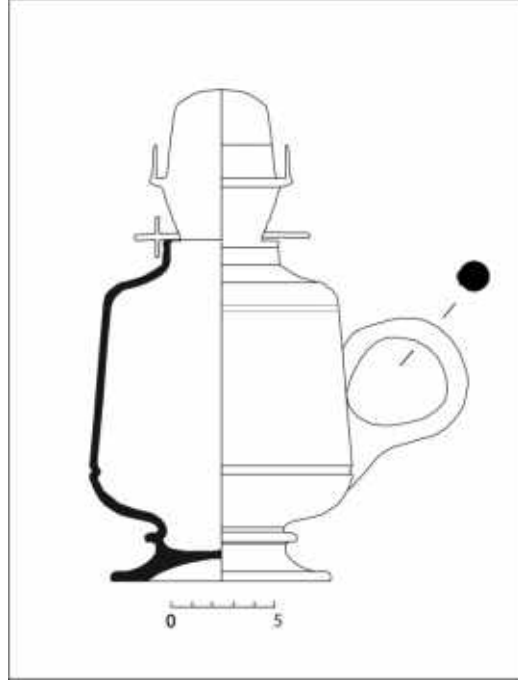
Re.7. Kat. No. 6



Şek. 6. Kat. No. 6



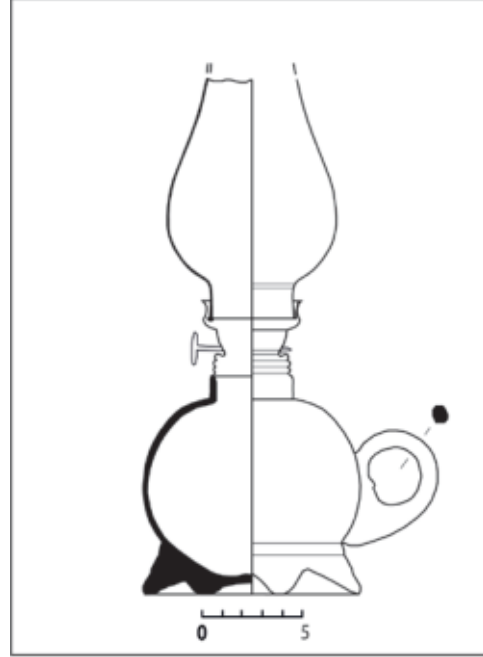
Res. 8. Kat. No. 7



Şek. 7. Kat. No. 7



Res. 9. Kat. No. 8



Şek. 8. Kat. No. 8





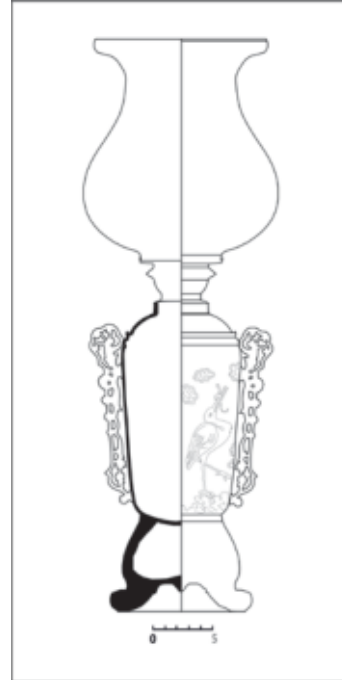
Res. 10. Kat. No. 9



Şek. 9. Kat. No. 9



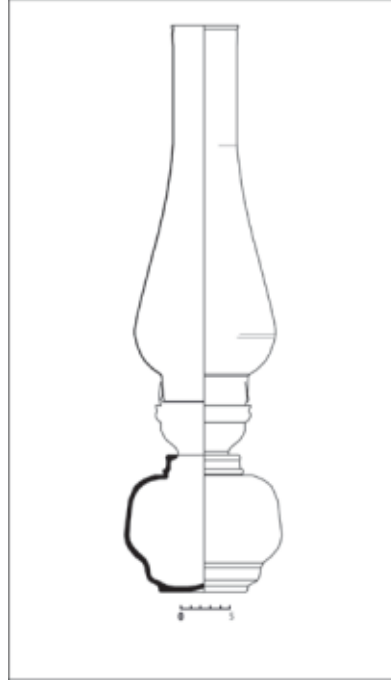
Res. 11. Kat. No. 10



Şek. 10. Kat. No. 10



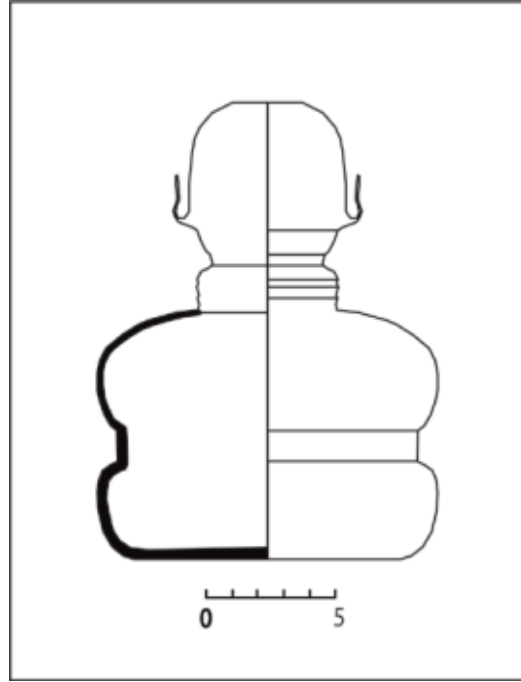
Res. 12. Kat. No. 11



Şek. 11. Kat. No. 11



Res. 13. Kat. No. 12



Şek. 12. Kat. No. 12